

Kulturmiljöutredning

Detaljplan för spårväg Lindholmen - Linnéplatsen delområde Stigbergstorget

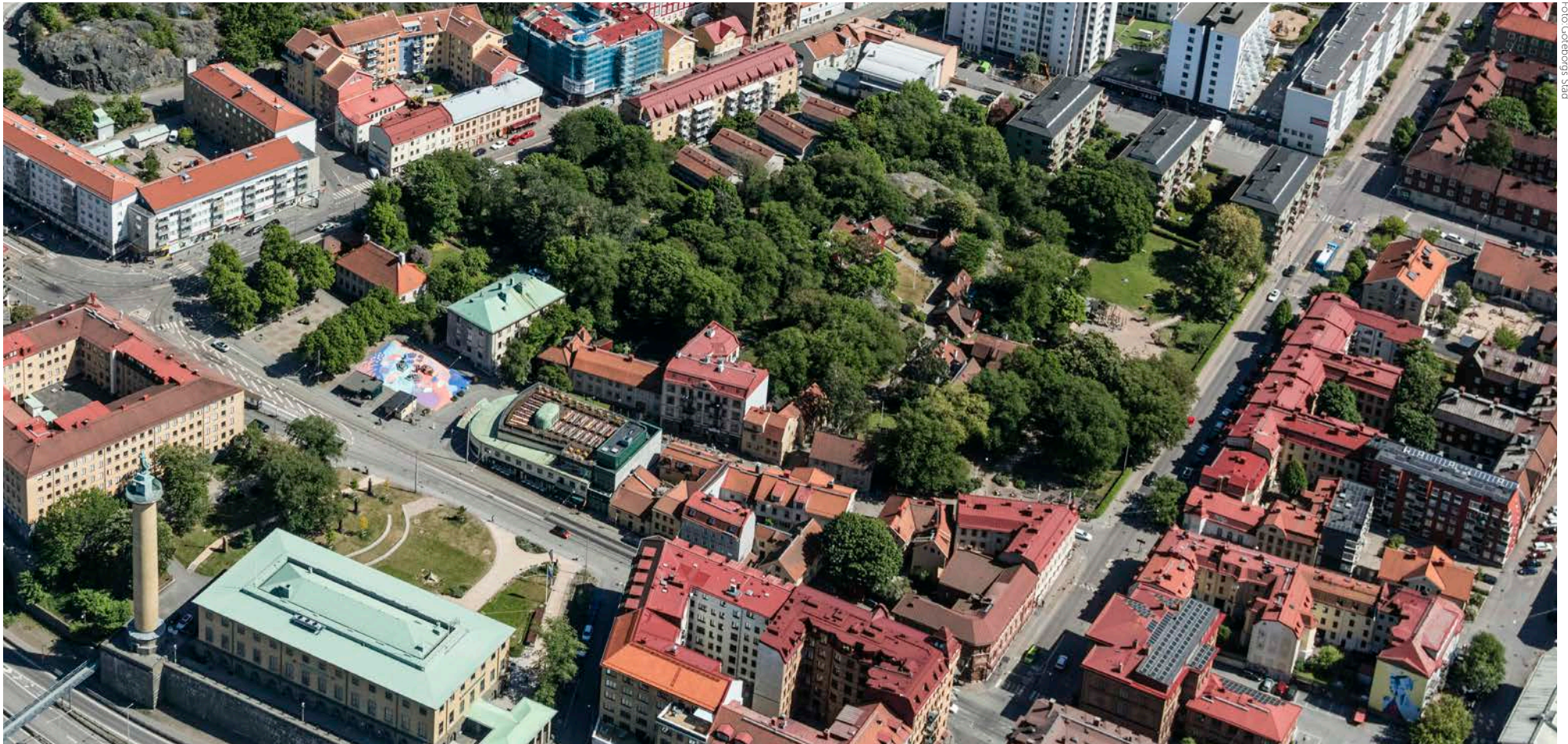


Foto: Göteborgs Stad

Detaljplan för spårväg Lindholmen - Linnéplatsen delområde Stigbergstorget

Datum: 2025-11-21

Beställare: Göteborgs stad, Stadsbyggnadsförvaltningen

Beställarens representant: Fredrik Andersson (projektledare), Emma Larsson (bitr. projektledare) och Lii Tiemda (planarkitekt)

Konsult: Norconsult Sverige AB

Box 8774

402 76 Göteborg

Uppdragsledare: Mikael Hammerman

Handläggare: Ola Sandberg

Uppdragsnr: 1094032

Kvalitetsgranskad av: Daniel Hofling

Bilder: Norconsult där inget annat anges

Sammanfattning

Denna kulturmiljöutredning har tagits fram i samband med Göteborgs stads detaljplanearbete för Lindholmsförbindelsen, en spårvägstunnel som planeras mellan Lindholmen och Linnéplatsen via Stigberget. Stadsbyggnadsförvaltningen ansvarar för att ta fram de detaljplaner som behövs för att pröva Lindholmsförbindelsen. Norconsult har fått i uppdrag att ta fram kulturmiljöutredningar som underlag för detaljplanearbetet för områdena Lindholmen, Stigberget, Linnéplatsen samt Tunnel. Föreliggande kulturmiljöutredning gäller detaljplan för Stigberget och har som syfte att ge en samlad och fördjupad bild av utredningsområdets kulturhistoriska sammanhang samt redogöra för hur förutsättningarna utifrån kulturmiljöperspektivet ser ut.

Rapporten inleds med en redogörelse för planeringsförutsättningar, lagskyddade värden samt tidigare ställningstaganden. Planområdet med omgivningar utgör en del av området Gathenhielmska reservatet m m (Majorna 20-23B) samt ligger i anslutning till Stigberget 13 A-B) i Göteborgs bevarandeprogram och ingår även som en del av riksintresse för kulturmiljövärden Majorna – Kungsladugård – Sandarna [O 2:2].

Utredningsområdet är beläget runt Stigbergstorget och omfattar de närmaste kvarteren runt planområdet beläget på Stigbergstorgets västra del. Ungefärlig avgränsning av utredningsområdet är Oscarsleden i norr, övre delen av Stigbergsliden i öster, Kjellmangatan och Gathenhielmska kulturresevatet i söder samt Delawaregatan i väster.

Området präglas av platsens topografi och nås från staden genom Stigbergslidens branta backe från öster eller från Majorna längs Karl Johansgatan upp för "Hängmattan" från väster. Ovanför torget tronar Masthuggskyrkan på Stigbergets topp i sydost och mot norr skymtar älven mellan husen nedanför berget.

Såväl Stigbergstorget som dess omgivande bebyggelse speglar flera århundraden av stadens historia med stark anknytning till Göteborg som sjöfartsstad. Mot torget ligger Gathenhielmska huset från mitten av 1700-talet, liksom karaktäristiska representanter för såväl funktionalismen som det senare 1900-talets modernistiska och storskaliga arkitektur. I torgets omedelbara närhet finns flera byggnader från 17- och 1800-talen samt det tidiga 1900-talet. Platsen har stora upplevelsevärden kopplade till dess mångfacetterade historiska uttryck och platsens öppna ytor som kopplar samman dessa. Torget utgör en entré till Majorna från staden och samtidigt en knutpunkt där flera kommunikationsstråk sammanstrålar.

Som underlag och stöd för kommande konsekvensbedömning av planförslaget har en kulturhistorisk värdering med utpekande av riksintressanta uttryck samt siktlinjer och vyer med relevans för riksintresset tagits fram. Rapporten avslutas med en sammanställning av kritiska punkter och aspekter att förhålla sig till för att platsens kulturvärden ska tas tillvara i den fortsatta detaljplaneringen. Nästa steg i processen är att analysera detaljplaneförslagets konsekvenser ur ett kulturmiljöperspektiv.

Innehållsförteckning

Inledning	5
Bakgrund	5
Uppdrag och metod	5
Avgränsningar	5
Medverkande	6
Förutsättningar	8
Planeringsförutsättningar	8
Tidigare kunskapsunderlag och ställningstaganden.....	11
Lagskydd.....	12
Sammanfattad historik	16
Före Stigbergstorget.....	16
1700-talet – Förstaden Majorna.....	17
1800-talet - Inkorporering och gatureglering.....	18
1900-talet - Dagens torg formas.....	20
Stadsbild och övergripande karaktär	27
Karaktärsområden	28
Siktlinjer och vyer.....	37
Kulturhistoriskt värde	40
Kulturhistoriskt sammanhang.....	40
Riksintressanta uttryck med relevans för planområdet.....	41
Siktlinjer och vyer av särskild betydelse för riksintresset.....	43
Lista över kulturhistoriska värden och värdebärande egenskaper.....	44
Kritiska punkter	46
Källförteckning	47
Skriftliga källor	47
Arkiv och övriga handlingar	47
Digitala källor.....	47

Inledning

Bakgrund

För att kollektivtrafiken ska klara av att hantera en växande region har Göteborg, Mölndal, Partille och Västra Götalandsregionen tagit fram Målbild Koll 2035. I dagens system måste många resenärer ta sig till city för att byta linjer, vilket förlänger restider och överbelastar platser som Brunnsparken. All spårvagnstrafik mellan Hisingen och fastlandet går idag över Hisingsbron, vilket gör systemet sårbart. Lindholmsförbindelsen pekas ut som ett viktigt tvärgående stråk som möjliggör byten utanför city och erbjuder en extra förbindelse över Göta älv, vilket avlastar Hisingsbron och skapar ett robustare nät. Utvecklingen av Lindholmsförbindelsen överensstämmer med Göteborgs översiktsplans intentioner.

Exploateringsförvaltningen ansvarar för att ta fram miljö-tillstånd och järnvägsplan med tillhörande MKB. Nya detaljplaner behövs för att pröva markens lämplighet. Stadsbyggnadsförvaltningen ansvarar för att ta fram de detaljplaner som behövs för att pröva Lindholmsförbindelsen i tunnel mellan Lindholmen och Linnéplatsen via Stigberget. Ett viktigt syfte med detaljplanerna är att utreda möjligheterna och skapa förutsättningar för genomförandet av en god gestaltning av de offentliga rummen utifrån deras nya lägen och funktioner i staden. Detaljplanerna ska avväga olika intressen och behov samt tydliggöra utrymmesanspråk.

Eftersom järnvägsplanen inte får fastställas i strid mot gällande detaljplaner och för att Lindholmsförbindelsen medför påverkan på områden utanför de ytor som behövs för själva spårvägsförbindelsen, tar staden även fram detaljplaner för att möjliggöra genomförandet.

Detaljplanläggningen av Lindholmsförbindelsen leds av Stadsbyggnadsförvaltningen i nära samarbete med Exploateringsförvaltningen, stadens övriga förvaltningar och bolag och Västtrafik.

Kulturmiljöunderlag för Järnvägsplan, MKB och miljöbedömning, drivs av Exploateringsförvaltningen med stöd av Stadsbyggnadsförvaltningen.

Kulturmiljöunderlag samt antikvariska konsekvensbeskrivningar för detaljplaner drivs av Stadsbyggnadsförvaltningen.

Uppdrag och metod

Denna kulturmiljöutredning har tagits fram i samband med Göteborgs stads detaljplanearbete för Lindholmsförbindelsen.

Stadsbyggnadsförvaltningen ansvarar för att ta fram de detaljplaner som behövs för att pröva Lindholmsförbindelsen. Norconsult har fått i uppdrag att ta fram kulturmiljöutredningar som underlag för detaljplanearbetet. Kulturmiljöutredning har som syfte att ge en samlad och fördjupad bild av utredningsområdets kulturhistoriska sammanhang samt redogöra för hur förutsättningarna utifrån kulturmiljöperspektivet ser ut.

Kulturmiljöutredningen omfattar:

- En sammanställning av stadens strategiska ställningstaganden och målformuleringar samt redogörelse för planjuridiska förutsättningar och aktuella lagrum.
- Bedömning av vilka kulturmiljöer som påverkas,

direkt och indirekt av samtliga detaljplaner.

- En nulägesbeskrivning och analys av berörda
 - Riksintressen för kulturmiljövård.
 - Byggnadsminnen.
 - Värdefulla kulturmiljöer och kulturhistoriska byggnader i stadens bevarandeprogram.
 - Värdefulla kulturmiljöer och kulturhistoriska byggnader som inte omfattas av ovan.
 - Sammanställning av befintliga underlag gällande fornlämningar.
- Stadsbyggnadshistorisk redogörelse av respektive stadsdel och dess historiska framväxt
- Vybilder från strategiskt utvalda betraktelsepunkter för varje plats.
- Sammanställning av kritiska punkter för respektive utredningsområde

Arbetet med kulturmiljöutredningen har utförts mellan mars – november 2025.

Metodiken utgår från Riksantikvarieämbetets Plattform för kulturhistorisk värdering och urval, Boverkets digitala vägledning Tema Kulturvärden samt Boverkets föreskrifter kring värdering av kulturhistoriskt värdefulla byggnader (BFS 2016:6, 1:2213). Utgångspunkten är att värdering och urval av värdefulla kulturmiljöer och kulturhistoriska särdrag beskrivs och motiveras på ett genomskiktligt vis.

Avgränsningar

Den geografiska avgränsningen för uppdraget utgörs av ett utredningsområde som omfattar planområdet sett i ett större sammanhang i relation till omgivande kulturmiljöer samt berört område och för planen berörda uttryck av riksintresse för kulturmiljövården.

Kulturmiljöutredningen görs i ett tidigt skede i planprocessen, ännu har inte gestaltningen av platsen fastställts. Utredningen fokuserar endast på kulturmiljöns befintliga värden och dess förutsättningar.

Medverkande

Kulturmiljöutredningen har tagits fram av uppdragsgivare och bebyggelseantikvarie Mikael Hammerman, certifierad sakkunnig avseende kulturvården och bebyggelseantikvarie Ola Sandberg. Rapporten är granskad av Daniel Hofling, byggnads- och trädgårdsantikvarie.

Flygbild från sydväst som visar planområdet och omgivningen. Nederst i bild syns Sjöfartsmuseet med Sjömanstornet och snett ovanför dem till vänster ligger Stigbergstorget. I torgets bakre kant syns från vänster Gathenhielmska huset med rött tegeltak, därefter Oceanen med grönt koppartak och bakom dessa Gathenhielmska kulturreservatet. Nedanför Oceanen ligger Pizzeria Moreno med takterrass i den byggnad som uppfördes som biografen Kaparen. Mellan Oceanen och Moreno går Allmänna vägen mot väster. Mellan Moreno och Sjöfartsmuseet syns Karl Johansgatan som i korsningen med Bangatan i torgets nordöstra hörn övergår i Stigbergsliden ner till Första Långgatan som skymtar i bildens vänstra kant. Foto: Göteborgs Stad.





Planområdet (orangestreckat område) samt utredningsområdets ungefärliga avgränsning (streckad cirkel).
Ortofoto: Göteborgs stad

Förutsättningar

Planeringsförutsättningar

Översiktsplan

Göteborgs stads översiktsplan antogs i december 2021. Av översiktsplanen framgår att kapaciteten i kollektivtrafiksystemet är en nyckelfråga för stadens tillväxt. För att uppfylla översiktsplanens utbyggnadsstrategi för kollektivtrafiken behöver kollektivtrafiksystemet förändras från en radiell struktur till en nätstruktur i enlighet med inriktningen i Målbild Koll2035. Målbild Koll2035 beskriver hur kollektivtrafikens stomnät ska utvecklas inom Göteborg, Mölndal och Partille och har antagits av såväl regionfullmäktige som kommunfullmäktige i respektive kommun.

Genom Lindholmsförbindelsen förverkligas en del av denna målbild genom att "innerstadsringen", en spårvägsring med flera tvärförbindelser, blir komplett. I och med Lindholmsförbindelsen och innerstadsringen avlastas centrala Göteborg samtidigt som kapaciteten i trafiksystemet ökar genom fler resvägar och knutpunkter.

I översiktsplanen finns reservat för Lindholmsförbindelsen med i den sträckning som nu planeras mellan Lindholmsplatsen, under Stigbergstorget till Linnéplatsen. Markanvändningen anges som "framtida spårväg" med följande rekommendation:

Framtida spårväg där sträckningen ska tolkas som ungefärlig och utformning bör studeras vidare i sitt sammanhang innan reservatet tas i anspråk. Sträckningen kan bli aktuell på lång, medellång eller kort sikt beroende på vad staden väljer eller hur behovet ser ut. Hänsyn ska tas till reservatets läge och utbredning vid prövning av lov och då detaljplaner ska upprättas.

Översiktsplanen pekar ut såväl Lindholmen, Stigbergstorget som Linnéplatsen som systemviktiga bytespunkter för kollektivtrafiken med hänvisning till Målbild Koll2035. Den gemensamma rekommendationen lyder:

Systemviktiga bytespunkter hör till de fyra trafikkoncepten (stadsbana, spårväg, citybuss och metrobuss) i stomnätet för kollektivtrafik. Byten mellan trafikslag ska kunna ske effektivt både för lokala och regionala kollektivtrafiken.

Utöver "framtida spårväg" är markanvändningen inom utredningsområdet vid Stigbergstorget av ett flertal olika typer, fördelade på tre huvudkategorier: Blandad stadsbebyggelse, Infrastruktur, samt Parker, natur och rekreatiomsområden. Nedan listas markanvändningstyperna för respektive kategori:

Blandad stadsbebyggelse

Stadskärna

Omvandlingsområde

Nod för stadsutveckling

Delområde i innerstaden

Infrastruktur

Spårväg

Kollektivtrafik systemviktig bytespunkt

Övergripande vägnät

Cykelvägnät

Parker, natur och rekreatiomsområden

Stads- och stadsdelsparker

För respektive markanvändning finns rekommendationer. Nedan följer de som är relevanta för kulturmiljöutredningen.

Stadskärna

Innerstaden (stadskärnan och den utvidgade innerstaden) ska kompletteras så att bostäder, service och arbetsplatser även fortsättningsvis blandas. Verksamheter som är störande för sin omgivning ska undvikas. Nybyggnation ska i första hand ske på redan ianspråktagen mark. Vid komplettering med bostäder och arbetsplatser ska alltid samhällsservice som exempelvis skola och förskola, säkerställas i närområdet eller vid behov tillskapas.

(...)

Tillgänglighet för fotgängare och cyklisterna ska stärkas. I stadskärnan och i den utvidgade innerstaden behöver kollektivtrafiken anpassas till omgivande stadsmiljö. Kollektivtrafik i hög hastighet ska om möjligt ske planskilt. Vid förändringar ska hänsyn tas till den befintliga bebyggelsens karaktär och kulturhistoriska innehåll. Särskilt gäller detta i den historiska stadskärnan.

(...)

För området gäller även tematiska inriktningar för Gestaltad livsmiljö, Parker, natur och vatten, bostäder, Samhällsservice och teknisk försörjning, Mobilitet och infrastruktur, Näringsliv och handel samt Hälsa och säkerhet.

Omvandlingsområde

Områden utpekade för stadsomvandling där stora förändringar och investeringar krävs i övergripande infrastruktur, offentliga rum och samhällsservice av olika slag.

Nod för stadsutveckling (Stigberget/Fiskhamnen)

Noderna utgör entréer till en växande stadskärna och ska stärkas för ökade stadslivskvaliteter. I noder kan en högre täthet provas med potential för ett större innehåll av verksamheter i relation till bostäder. Komplettering av bebyggelse behöver göras med utgångspunkt i de förutsättningar som finns för respektive nod med hänsyn till områdets särskilda värden och kvaliteter.

Stads- och stadsdelsparker

Parkkvaliteter och ekosystemtjänster ska utvecklas i alla parker. Genom detta kan parkerna ges förutsättningar att hysa såväl ekologiska som sociala värden, och motsvara riktvärdena för stadsparker och stadsdelsparker. Byggnad och ianspråktagande för andra ändamål än parkrelaterade ska inte tillåtas. Stora parker ska så långt möjligt hållas fria från trafik- och industribul- ler och vara enkla att nå med kollektivtrafik och cykel.

Översiktsplanen innehåller tematiska inriktningar om gestaltad livsmiljö. I avsnittet "Ta tillvara kulturmiljövården" anges:

Ta vara på och utveckla stadens kulturmiljöer genom att:

- Låt den växande staden utvecklas i samspel med kulturmiljö- värden genom att bygga vidare på stadens karaktärer.
- Förtydliga och förstärk platsspecifika värden som Göteborgs historia och stadens unika karaktär i all stadsutveckling.
- Ny arkitektur ska förhålla sig respektfullt till kulturhistorien, spegla vår nutid och stärka Göteborgs identitet för framtiden.
- Tillämpa skydds- och varsamhetsbestämmelser samt rivningsförbud för kulturhistoriskt värdefull bebyggelse och miljöer i detaljplanering och bygglövgivning.

Som en bilaga till Översiktsplanen finns också en vägledning för riksintressen för kulturmiljövården - *Översiktsplan för Göteborg Vägledning för riksintressen för kulturmiljövården Bilaga till antagandehandling december 2021.*

I vägledningen listas ett antal förändringsanspråk som kan innebära påverkan på riksintressets uttryck samt stadens förhållningssätt för att tillgodose riksintressets anspråk.

Inom riksintresseområde Majorna – Kungsladugård - Sandarna [O2:2] finns bland annat följande föränd-

ringsanspråk som kan innebära påverkan på riksintres- sets värdebärande uttryck:

- Bebyggelseförtätning. Kan beröra öppna stadsrum, kantzoner eller grönområden
- Bebyggelseomvandling. Ombyggnader i form av till- och / eller påbyggnader
- Stadsutveckling i form av bebyggelse och infrastrukturprojekt i omgivande områden

Genom följande förhållningssätt avser staden tillgodo- se riksintresset inom område Majorna - Kungsladugård - Sandarna [O2:2]:

- Det äldsta strukturerna (1600-1800-talet): Gamla Älvsborg slott, Älvsborgs Kungsladugård, Gathenhielmska och Klippan samt bebyggelsemiljön kring Allmänna vägens östra del, Pöl- gatan och de äldsta landshövdingehuskvarteren är unika i sitt slag. Miljöerna som helhet är att betrakta som av byggnadsmin- nesklass och synnerligen känsliga för förändringar. Detta gäller både bebyggelse, vägsträckningar och stadsrum.
- Byggnader uppförda före 1920-talets bebyggelseexpansion och som till sin karaktär är någorlunda välbevarad ska behand- las som särskilt värdefull om man inte kan motivera varför de inte anses vara det (BFS 2016:6).
- Uttrycken för sjöfarten och hamnstaden ska särskilt värnas samt de fysiska och visuella kopplingarna till älvrummet.
- Landshövdingehusområdena är göteborgsspecifika och innehåller stora områden med omsorgsfullt utformade arbe- tarbostäder. Landshövdingehusens ursprungliga utförande med sina öppna gårdar, trä- och tegelmaterial, färgsättning och fasaddetaljer ska värnas.
- Inom området finns ett flertal omsorgsfullt utformade karak- tärsbyggnader som allmänna byggnader, kyrkor och skolor. Karaktärsbyggnaderna med omgivande miljöer ska värnas och även fortsatt ha en särställning i stadsbilden.
- Värna omsorgsfullt utformade stadsrum. Platsbildningar i olika skalor. Gaturummens småskaliga proportioner, men med inslag av bredare boulevarder och stråk. De öppna gröna gårdarna som gemensamma halv-offentliga rum, lekplatser, vistelseytor för alla åldrar, odlingslotter. Parker.
- Den göteborgska stadstopografin med det dramatiska älv-

dalslandskapet ska även fortsatt vara tydligt avläsbar och upp- levbar inom riksintresseområdet. Bebyggelsens utformning och placering i förhållande till topografin är en viktig del i detta. Bergssluttningarna med för stadsbilden värdefull randgrönska, berg i dagen och utsiktsplatser ska värnas.

- Visuella samband mellan höjderna, över / genom sänkorna, mellan bebyggelseområden. Vyer mot älven. Upplevelsen av den naturliga kuperade topografin som också förstärks genom bebyggelsens placering.
- Riksintresset innehåller flera landmärken deras synlighet i stadsbilden ska värnas.

För den del av riksintresset som berörs av detaljplanen pekas följande övergripande karaktärsdrag ut som sär- skilt viktiga att värna (endast de som bedömts relevanta för uppdraget listas nedan):

- Älvdalstopografin. Gaturum med topografiska höjdskillnader och en klättrande bebyggelse i söder och väster.
- Sjöfartsmuseet och Gamla Varvets park, Masthuggskyrkan.
- Den äldsta förstadsbebyggelsen. Allmänna vägen med krökt och backig sträckning och med inslag av äldre trähus och grönska. Miljön kring Djurgårdsparken och Gathenhielmska kulturreservatet. Pölgatan med ålderdomlig trähusbebyggelse bland bergsknallar.
- Bebyggelsen. Sammanhängande områden med landshöv- dingehus från olika tider. Den enhetliga trevåningskalan. De ofta välbevarade exteriörerna med tegelbelagda sadeltak och träpanelklädda fasader. Den ursprungliga färgsättningen. Bot- tenvånigarnas lokaler för små kvartersbutiker.
- De öppna stadsrummen, platserna och parkerna.
- Stenstadshus längs Karl Johansgatan.
- Friliggande påkostade institutionsbyggnader. Skolbyggnad-erna och kyrkor. Karl Johanskolan, Djurgårdsskolan, Karl Johanskyrkan, Masthuggskyrkan.
- Planstrukturen med möten mellan äldre farled, rutnätsstruktur och terränganpassat gatunät.
- Landmärkena Masthuggskyrkan, Sjömanshustrun, Carl Jo- hans kyrkan och Sjöfartsmuseet.
- Fronten mot älvrummet vid Stigbergstorget. En samman- hållen kulturmiljö i gult tegel som utgör en viktig del i stadens siluett och berättar om sjöfartsstaden.

**Riksintresse för kulturmiljövården
Majorna - Kungsladugård - Sandarna[O 2:2]**
Revideringsdatum: 1997-08-18

Motivering:

Förstad väster om Göteborgs innerstad med lång tradition av mångsidig sjöfarts- och industriverksamhet, betingad av stadens uthamn och läget på av Älvsborgs Kungsladugård upplåten arrendemark. Området speglar sjöfolkets självbyggda "fiskeläge" framvuxet under 1600-1800-talen, hur det inkorporerades med Göteborgs stad 1868, reglerades och byggdes ut som bostadsområde för en större arbetarbefolkning omkring 1880-1940 jämsides med hamnens expansion.

Uttryck för riksintresset:

Kronodomänen med ruinen efter Gamla Älvsborgs slott och sydost därom Älvsborgs Kungsladugårds huvudgård med byggnader, trädgård samt tillhörande marker. **Även gamla färdleder till platsen, bevarade i nutida gatusträckningar: Slottskogsgatan som utgör den medeltida förbindelsen med inlandet och Allmänna Vägen från Göteborg, vilka tidigare sammanlöpste i den nu avsnörda Klippgatan med slutpunkt vid färjeläget, varifrån förbindelse med Hisingen upprätthållits sedan urminnes tider till 1967.**

Uttryck för sjöfart och industri och dess utveckling genom tiderna. Masthuggskyrkan och Sjöfartsmuseet som symboler för sjöfararnas Göteborg, parken som tillhört det nu försvunna Gamla Varvet och ovanför Svenska Amerikalinjens kaj med byggnader. Rester av egendomen Gamla Reparebanan med Gathenhjelmiska huset, som visar en karolinsk högrestandbyggnad av trä, och dess trädgård samt replagarbanans norra ända. Uppåt bergen kyrkogårdar för de tidigare Amiralitets- och Mariebergförsamlingarna. I väster hamnplatsen Klippan med bebyggelse från Ostindiska Kompaniets och Carnegieska brukens verksamheter med kontor, magasin, industribyggnader, arbetarbostäder, skola och kapell.

Kvarvarande delar av den oreglerade träbebyggelsen i förstaden Majorna, främst vid Allmänna Vägens östra del - bland annat ett par större gårdsanläggningar för 1800talets kaptener och redare, Gathenhjelmiska Kulturresevatets oansenligare 1700-talsbebyggelse, rester av Majbergs och Stigbergs-"fiske-lägena" med terrängklättrande träoch landshövdingehus. Dessutom vissa inslag av stenbyggnader, bland annat fabriksörsvilla och Karl Johanskyrkan, invigd 1826 samt svårtillgängliga bergknallar och annan oexploaterad mark.

Det regelbundna planmönstret enligt 1878 års plan med den nya huvudleden Karl Johansgatan och slutna kvarter med unik landshövdingehusmiljö från alla stilepoker (omkring 1880-1940) samt enstaka högre stenhus. Allmänna byggnader som Karl Johansskolan och andra skolbyggnader. Karl Johans torg med två landshövdingehuskvarter uppförda av Robert Dicksons stiftelse och Bostads AB Nutiden.

Stadsdelen Kungsladugård med Göteborgs största landshövdingehusområde, enligt en plan från 1916, med storgårdskvarter, enhetlig bebyggelsekaraktär inom respektive grupp och i huvudsak 20-talsklassicistisk arkitektur med övergång mot funktionalism. Det växlingsrika gatu- och platssystemet. Egnahems- och koloniområden. Kvartersanläggningar av rederi- och spårvägsbostäder samt HSB. Broströmska Stiftelsens ensamma tegelpalats i den omgivande herrgårdsinspirerade träarkitekturen. Älvsborgsgatans monumentala boulevard med spårvägsallé i mitten, från Karl Johansgatan söderut med spegeldammen och Kungsladugårds-skolans tegelborg som fond, som arbetargöteborgs motsvarighet till den borgerliga Avenyn.

Stadsdelen Sandarnas funktionalistiska bostadsområde för arbetarfamiljer, med terränganpassade putsade lamellhus och punkthus av sten enligt en plan från 1936. Övergångsformer av landshövdingehus i lamellsystem jämte den renodlat funktionalistiska Sannaskolan.



Del av byggnadsminnet Gathenhjelmiska huset och gårdsmiljön i anslutning till boningshuset. Byggnaderna ligger längs Bangatan och utgör den sista bevarade resten av det replageri som startades av Ingela Gathenhjelm i början av 1700-talet.

Gällande stads- och detaljplaner

Föreslaget planområde ligger inom gällande detaljplan 1480K-II-4056 från 1993. Planen togs delvis fram med syfte att skydda den äldre bebyggelsen utmed Allmänna vägen och Karl Johansgatan men också för att möjliggöra byggnation av ålderdomshem mot Bangatan.

Samtliga byggnader som gränsar till planområdet i söder och väster har i detaljplanen försetts med skyddsbestämmelser mot förvanskning och rivning. Ny bebyggelse samt gator och torg skall utformas med särskild hänsyn till omgivningens egenart.

I planen skyddas även byggnader och markområden i kvarteret Gathenhielm söder om föreslaget planområde med såväl skydds- och varsamhetsbestämmelser som utformningsbestämmelser. Det skyddade området har utökats i ändring av detaljplan 1480K-2-5565.

Föreslagen yta för stationsuppgången är allmän plats med användning som torg. Delar av området har utformningsbestämmelse parkering och plats för kiosk.

Det föreslagna planområdet gränsar också till eller ligger även delvis inom detaljplan 1480K-II-2952 som omfattar Karl Johansgatan i nord och nordväst. Gatan med tillhörande trottoarer i anslutning till föreslaget planområde är allmän plats: gata. Planen innehåller inga skydds- eller varsamhetsbestämmelser.

Tidigare kunskapsunderlag och ställnings-taganden

Göteborgs bevarandeprogram - Kulturhistoriskt värdefull bebyggelse, ett program för bevarande

Göteborgs Stads bevarandeprogram är antaget av Kommunfullmäktige och utgör stadens huvudsakliga kunskapsunderlag vid hanteringen av plan- och bygglovsärenden. De byggnader och bebyggelsemiljöer som finns med i bevarandeprogrammet bedöms som särskilt värdefulla (8 kap. 13§ PBL). Programmet beskriver i korthet vad som är särskilt värdefullt eller karakteristiskt.

Föreslaget planområde ligger inom bevarandeprogrammets område Gathenhielmska reservatet mm (Majorna 20–23:B) som omfattar Stigbergstorget, Allmänna vägen och Karl Johansgatan. Gränsen går i Bangatans sträckning fram till korsningen med Karl Johansgatan och Stigbergsliden.

I anslutning till planområdet finns även bevarandeprogrammets område Stigberget (13A och 13C) som omfattar nedre delen av Stigbergsliden och Stigberget ovanför Stigbergstorget. Hörnfastigheten Stigberget 4:6 (kv. Tröstekällan) mitt för Stigbergstorget i Korsningen Bangatan - Karl Johansgatan / Stigbergsliden omfattas dock inte av detta område.

I Göteborgs bevarandeprogram del III har tillägg gjorts i området Stigberget. Dessa omfattar Masthuggsterasen och studentbostäderna på Repslagaregatan och berör inte planområdet.

Gathenhielmska reservatet mm (Majorna 20-23B)

Motivering:

Området som helhet har en stark anknytning till Göteborgs sjöfarts- och varvshistoria. Den äldsta bebyggelsen utgör värdefulla minnen från "Amiralitetsvarvets" tid, Henriksbergs restaurang har traditioner som går tillbaka till 1600-talet, Sjömansgården och "Oceanografen" representerar verksamheter efter 1930 och Sjöfartsmuseet med tillhörande park och torn är en monumental manifestation av den göteborgska sjöfarten.

Gathenhielmska reservatet med anslutande äldre bebyggelse är också Göteborgs sista bevarade område med små friliggande trähus från tiden före 1800-talets mitt och Gathenhielmska huset är en unik träbyggnad med en mycket väl bibehållen 1700-talskaraktär. Här finns också intressanta byggnader från 1800-talets slut och 1930-talet. Sjöfartsmuseet med omgivande byggnader av gult tegel är en typisk göteborgsk miljö.

Stigberget (13A - B)

Motivering:

Miljön är den sista bevarade delen av det "gamla Stigberget" som var en stadsdel för sjöfolk och arbetare. F d "Sjömanshuset" samt S:t Johannes kyrka som bl a använts som sjömanskyrka påminner om den nära kontakten med hamnlivet. Landshövdingehuset och även det yngre stenhuset är värdefulla exempel på de bostadshus som tidigare fanns i området. Masthuggskyrkan är ett av den välkände arkitekten S Ericsons främsta verk och ett av Göteborgs mest framträdande "landmärken". Församlingshemmet utfört i samma stil som kyrkan är en del av kyrkomiljön.

Sammanfattningsvis är de byggnader och miljöer som lyfts upp i område Gathenhielmska reservatet mm (Majorna 20-23B) alla relevanta för denna utredning då de gränsar till eller är synliga från planområdet. Av uppräknningen för området Stigberget (13A - B) är det främst Masthuggskyrkan som är av vikt för denna utredning då kyrkan syns från Stigbergstorget.

Kulturhistorisk värdering av träd inom sträckningen Linneplatsen till Lindholmen

Göteborgs stadsmuseum har på uppdrag av COWI inventerat träd med kulturhistoriska värden längs Lindholmsförbindelsens sträckning inom ramen för arbetet med järnvägsplanen. Träden har inventerats utifrån fyra olika kategorier; *Sammanhang, Placering, Ålder* och *Form*. Någon samlad värdering eller klassificering av träden ingår ej i stadsmuseets rapport.

Lindholmsförbindelsen - Arkeologisk rapport 2024:4

Göteborgs Stadsmuseum har utfört en arkeologisk utredning steg 1 som omfattar Lindholmsförbindelsens planerade dragning. Rapporten beskriver befintliga fornlämningar i området samt områden med potential för oregistrerade fornlämningar. Utredningen har identifierat nio ytor där det finns potential för en arkeologisk utredning steg 2.

Andra kunskapsunderlag

Följande rapporter, utredningar mm. berör hela eller mindre delar av utredningsområdet och utgör underlag för såväl analys som förståelse för området i sin helhet. Rapporterna har varit viktiga ingångar till avsnitten om områdets historia liksom för värdebeskrivning av kulturmiljöer inom utredningsområdet. Rapporterna förhåller sig dock till Stigbergstorget som en plats i anslutning till respektive utredningsområde. Ingen av dem beskriver torget eller dess värden mer ingående.

- Gathenhielmska trädgården - Antikvarisk förundersökning. Antiquum AB (2016). Innehåller en utförlig historik över Gathenhielmska samt bakgrund med flera kartor över områdets utveckling som i periferin även visar hur Stigbergstorget förändrats under 1800-talet. Dessa kartor hade varit intressanta att studera närmare i denna undersökning

men har inte kunnat tillhandahållas av kommunen. Rapportens historik och källförteckning har bidragit med ingångar till litteratur om området och dess historia.

- Shell Djurgårdsplatsen - Antikvarisk förundersökning. White (2024). Djurgårdsplatsen ligger i utredningsområdets yttre periferi. Rapportens historik och främst de historiska kartorna har studerats.
- Biograf Kaparen - Antikvariskt utlåtande avseende om- och tillbyggnad. Lindholm restaurering AB (2020). Biograf Kaparen är en av de byggnader som vetter mot Stigbergstorget. Utlåtandets historik har givit bra ingångar till byggnadens historia samt planerade och genomförda förändringar i kvarteret väster om Stigbergstorget.
- Kulturmiljöunderlag Bangatan 10 m fl. Antiquum AB (2015). Rapporten innehåller en mycket utförlig historik över området. Även om den främst koncentrerar sig på Bangatan går även Stigbergstorgets utveckling till viss del att följa. Precis som i Antiquums rapport om Gathenhielmska finns kartor i rapporten som inte funnits tillgängliga vid tiden för denna undersökning. I kartorna kan Stigbergstorgets utveckling från 1700-talet fram till 1900-talet följas.
- Sjöfartsmuseet - Kulturmiljöunderlag och varsamhetsplan. Lindholm restaurering AB (2017). Rapportens historiska kapitel har utöver information om Sjöfartsmuseet främst bidragit med ingångar till Gamla varvets historia och hur området med Gamla varvsparken förändrades i och med uppförandet av Sjöfartsmuseet.

Lagskydd

Plan- och Bygglagen

Plan- och bygglagens hänsyns- och varsamhetskrav (PBL 2 kap 6§ och 8 kap 14§ samt 17§) gäller vid planläggning inom hela utredningsområdet. Det innebär att vid planläggning och i ärenden om bygglov ska bebyggelse och byggnadsverk utformas och placeras på ett sätt som är lämpligt med hänsyn till stads- och landskapsbilden, natur- och kulturvärdena på platsen och intresset av god helhetsverkan. Ändringar av byggnader ska alltid göras varsamt och deras värden och kvaliteter ska tas till vara.

Enligt PBL 8 kap 13§ får en byggnad som är särskilt värdefull från historisk, kulturhistorisk, miljömässig eller konstnärlig synpunkt inte förvanskas. Förbudet omfattar även bebyggelseområden och allmänna platser.

Kulturmiljölagen

Fornlämningar

Inom föreslaget planområde finns inga kända fornlämningar. Hög sannolikhet för att påträffa okända lämningar från tidigare aktiviteter på platsen föreligger, vilket även framgår av Göteborgs stadsmuseums arkeologiska rapport 2024:4 som utrett området där Lindholmsförbindelsen planeras.

Inom utredningsområdets nordöstra del finns fornlämning L1960:2928, ett större fornlämningsområde som omfattar stadslager från 1600- och 1700-talet. Området är inlagt efter äldre stadskartor och tidigare utförda arkeologiska undersökningar. För närmare information se rapporten "Förstudier och förundersökningar inför Götatunneln". (RAÅ dnr 326-1593-2006).

Inom utredningsområdets södra del finns fornlämning L1969:1464 som omfattar ett område på cirka 100 x 100 meter. Inom området har ett flertal redskap och avslag samlats in, bl.a. yxor, skrapor, knäcksten, avslag med retusch. Vid 1989 års besiktning påträffades ett slaget flintstycke.

Byggnadsminne

Inom utredningsområdet i direkt anslutning till planområdet finns ett av landets första byggnadsminnen utpekade redan 1943, Gathenhielmska huset uppfört under första halvan av 1700-talet. 1964 utvidgades byggnadsminnet till att omfatta en större del av den bakomliggande trädgården. Sedan dess gäller följande skyddsföreskrifter:

1. Byggnaden, må ej utan riksantikvariens samtycke helt eller delvis rivas eller eljest till sitt yttre ombyggas eller förändras.
2. Byggnaden må ej utan riksantikvariens samtycke till sitt inre ombyggas, förändras eller underkastas större reparation.
3. Den del av det till byggnaden hörande området som å till ärendet hörande ritning utmärkts med röd begränsningslinje må ej utan riksantikvariens samtycke bli föremål för ytterligare bebyggelse eller annan väsentlig förändring.
4. Ägaren skall ägna den ovan nämnda byggnaden med tillhörande område erforderligt löpande underhåll.



Karta som redovisar planområdet samt riksintresse för kulturmiljövården, områden medtagna i Göteborgs bevarandeprogram, byggnadsminne och kyrkligt kulturminne samt övriga kulturhistoriska lämningar. Vad gäller riksintresseområdet är det viktigt att poängtera att riksintressets geografiska utbredning inte utgör en skarp gräns för området då flera av riksintressets uttryck så som Gathenhielmska huset, Allmänna vägens sträckning samt gamla reparerbanans sträckning i nuvarande Bangatan finns utanför den uppdagna gränsen. Det är i riksintressebeskrivningen tydligt att Stigbergstorget och planområdet är en del av riksintresseanspråket. Ortofoto: Göteborgs stad.

Miljöbalken

Riksintressen för kulturmiljövården

Riksintressen regleras enligt 3 kap 6§ Miljöbalken. Ett område som pekats ut som riksintresse bedöms ha så stora kulturhistoriska värden att det är av vikt för hela landet. I den fysiska planeringen ska utpekade riksintressen ges en särskilt tyngdvikt gentemot andra allmänna intressen. Riksintressen ska skyddas mot påtaglig skada, om en åtgärd innebär påtaglig skada på de värden som ligger till grund för utpekandet är åtgärden inte tillåtlig enligt Miljöbalken. Det är endast när två oförenliga riksintressen står mot varandra som påtaglig skada kan tillåtas. Även om skadan inte kan anses som påtaglig ska särskild hänsyn till de riksintressanta värdena visas.

Det finns allmänna råd om tillämpningen av miljöbalkens bestämmelse, framtagna av Naturvårdsverket och Riksantikvarieämbetet: NFS 2005:17. De allmänna råden anger bland annat att en påtaglig skada kan uppstå om en åtgärd kan mer än obetydligt skada något av de kulturvärden som utgör grunden för riksintresset. En negativ och irreversibel inverkan på något värde som utgör grunden för riksintresset bör som regel anses utgöra påtaglig skada på kulturmiljön. Vid bedömningen av om en skada skall anses påtaglig bör det vidare beaktas att olika områden är olika känsliga för påverkan. Även tidigare ingrepp och/eller skador bör beaktas. Ytterligare aspekter som tas upp är att ett ingrepp som endast berör en liten del av ett riksintresseområde kan åsamka påtaglig skada samt att åtgärder utanför ett riksintresseområde kan påverka värdena inom området så att påtaglig skada uppstår.

Riksintressen för kulturmiljövården är sammanhängan-

de kulturmiljöer av stor betydelse ur ett nationellt perspektiv. Det är områden som särskilt väl belyser viktiga historiska skeenden. De värden som ligger till grund för utpekandet är knutna till såväl enskilda objekt och delområden som till miljöns kulturhistoriska och rumsliga samband". (PBL Kunskapsbanken, Boverket)
För riksintresset Majorna - Kungsladugård - Sandarna [O 2:2] finns ett flertal kunskapsunderlag som avser förtydliga riksintressets uttryck och motiv. Stadens vägledning för riksintressen för kulturmiljövården redovisas i anslutning till text om översiktsplanen på sida 9.

Nedan redovisas de underlag som har bedömts vara relevanta för denna rapport.

Kulturmiljövårdens riksintressen inom centrala Göteborg – Uttolkning av riksintresse för kulturmiljövården

Göteborgs stad har tagit fram ett planeringsunderlag i syfte att uttolka och precisera innebörden av beslutstexterna till de riksintresseområden för kulturmiljövården som är belägna i centrala Göteborg. Utifrån kartor och illustrationer presenteras det kulturhistoriska sammanhang (innehåll) som bär riksintressets uttryck och motiv tillsammans med stadens övergripande karaktärsdrag. Övergripande förhållningssätt för riksintresset ges tillsammans med rekommendationer för hur viktiga fysiska och rumsliga uttryck ska värnas.

Utdrag som beskriver riksintressets uttryck som skall bevaras och tillvaratas:

Övergripande karaktärssegenskaper och förhållningssätt

-Den oreglerade Allmänna vägens krökta, backiga sträckning med omgivande äldre trähus och grönska som ger upphov till småskaliga gaturum och intresseväckande exponeringar av taklandskapet. Gaturummens smala bredd och gatstensbelägg-

ning, bebyggelsens låga skala samt omgivande grönska och obebyggda bergknallar bibehålls.

-Pölgatans oreglerade bebyggelsestruktur som avviker mot området i övrigt genom asymmetriskt placerade trähus omgivet av uppstickande bergsknallar. Skall bevaras.

-Rest av repslagarbana som omvandlats till Bangatan flankerad av äldre gathus och stenstadshus. Mångfalden av bebyggelsekaraktärer värnas.

-Reglerade rutnätskvarter med landshövdingehus i sänkan mellan Gråberget och Stigberget skapat av huvudleden Karl Johansgatan och korsande tvärgator. Friliggande påkostade institutionsbyggnader samt större stenstadshus vid huvudleden. Plan- och byggnadsskick bevaras.

-Slutna kvarter med landshövdingehus i två-tre våningar i norra delarna som ger en sammanhållen och lågskalig enhet. Mångfald av olika arkitektoniska uttryck inom det lokala byggnadsskicket för landshövdingehus. Öppnare kvarter med landshövdingehus i söder där terrängkillnader skapar karaktäristiska gaturum. Dessa värnas genom att ta tillvara förhållanden mellan gatubredder, kvartersbredder och hushöjder.

-Landmärkenas visuella samband med älven. De visuella sambanden bibehålls genom att siktlinjer och vyer inte byggs för, särskilt från och mot älvrummet.

Fysiska och rumsliga uttryck som skall värnas

-Entréer för viktiga gaturum genom området. Mötena mellan det oregelbundna (Allmänna vägen), det planmässiga (Karl Johansgatan) och det spikraka (Bangatan). Entréer till centralt torg och långa sekvenser av landshövdingehus. Karaktärer och kontrasterande möten tas tillvara.

-Betydelsefulla stråk genom områdets gaturum med återkommande visuella samband mot grönska, platser, institutionsbyggnader, oreglerad trähusbebyggelse och landshövdingehus. Stråk och samband skall värnas.

-Betydelsefulla institutionsbyggnader vid stråken som dominerar sina stadsrum genom påkostade byggnadsmaterial och exponerade lägen med tillhörande öppna gårdar som ger upphov till öppningar i stadsbilden. Dominansen och synlighet vid viktiga stråk och platser skall värnas.

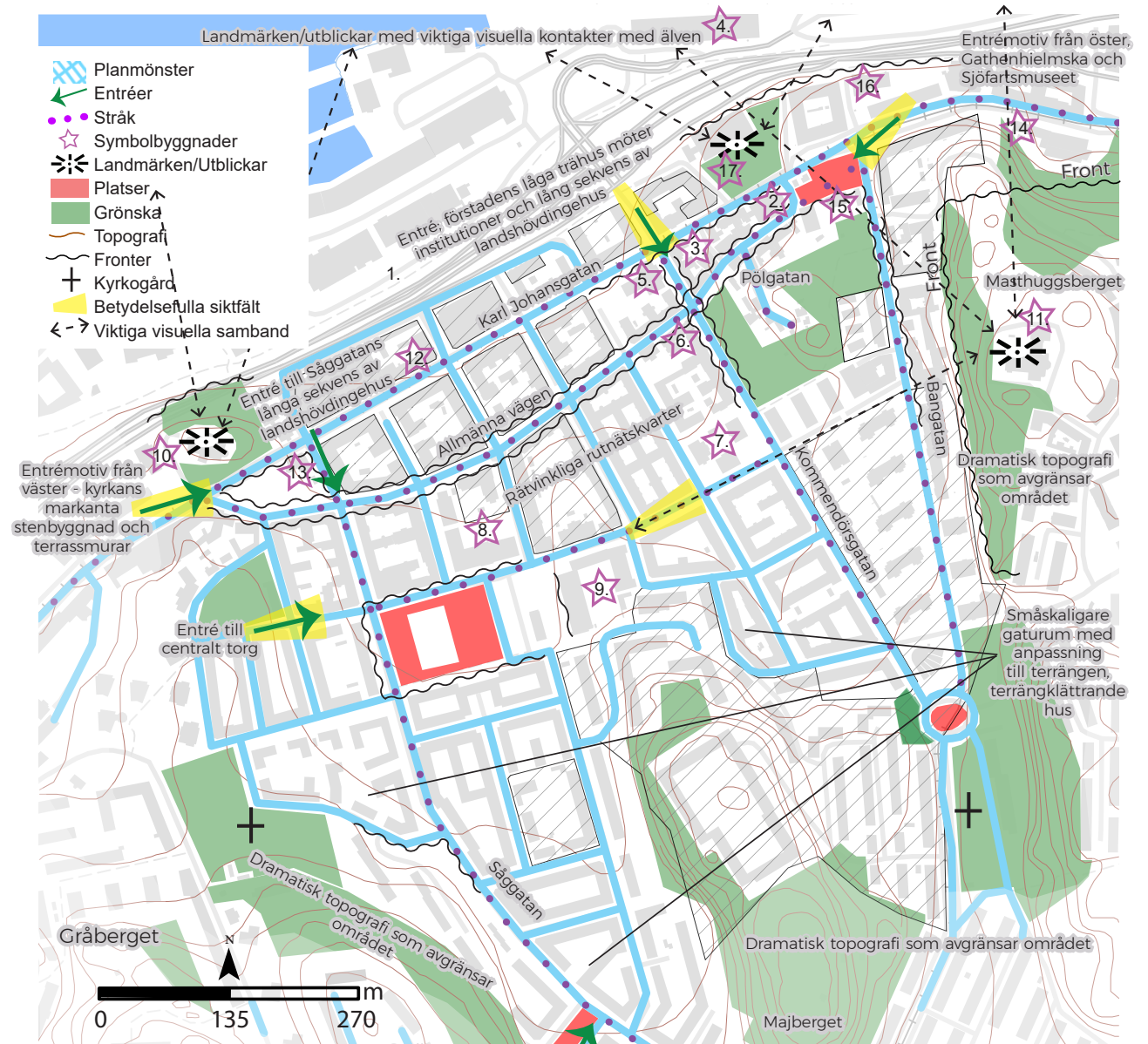
-Starka symboler och landmärken för Majorna - Carl Johans kyrka, Masthuggskyrkan, Sjöfartsmuseet - som är väl synliga inom och utanför området. Landmärkenas visuella kontakt med älven. Landmärkenas vida synlighet och dominans i omgivningen skall värnas.

- Stigbergstorgets oregelbundna plats i mötet mellan reglerad och oreglerad planstruktur samt den spikraka Bangatan. Kontrasterande inramning av stenstadshus, institutionsbyggnader och lågskaliga trähus. Mötena mellan planstrukturer och bebyggelsekaraktärer tas tillvara.
- Grönskande parker och kyrkogårdar som samspelar med topografin och avgränsar riksintresset utåt. Pölgatans och Söderlingska trädgårdens lucka av äldre lantlighet inåt. Ny bebyggelse undviks. Grönskans öppenhet och avgränsningar bibehålls.
- Dramatisk topografi som avgränsar riksintresset; Masthuggsberget, Majberget och Gråberget. Otillgängliga bergsknallar inom riksintresset av stor vikt för upplevelsen och läsbarheten av förstaden, vilka kan påverkas negativt av ny bebyggelse.
- Fronter av stor betydelse för riksintressets annonsering och upplevelsen av Majornas historiska skiktningar och ålderdomliga atmosfärer.

Riksintressets avgränsning

Av kartan över riksintressets geografiska utbredning som redovisas på sida 13 är det lätt att dra slutsatsen att Stigbergstorget till stor del ligger utanför riksintresseområdet. Riksintressen för kulturmiljövården är dock inte geografiskt avgränsade, utan det är riksintressebeskrivningens motiv och uttryck som definierar områdets värden och kulturhistoriska innehåll.

Bland annat ligger Gathenhiemska huset, Allmänna vägens sträckning samt gamla reparebanans sträckning i nuvarande Bangatan utanför gränsen på kartan även om dessa uttryck tydligt omnämns som del av riksintresset i dess beskrivning. Det är därför otvivelaktigt att även Stigbergstorget är en del av riksintresset för kulturmiljövården och ska behandlas därefter.



Karta ur Kulturmiljövårdens riksintressen inom centrala Göteborg antikvariskt planeringsunderlag slutrapport 2020-11-25, som visar fysiska och rumsliga uttryck som ska bevaras. Kartans utpekade värden rörande Stigbergstorget beskrivs på denna och föregående sida.

Sammanfattad historik

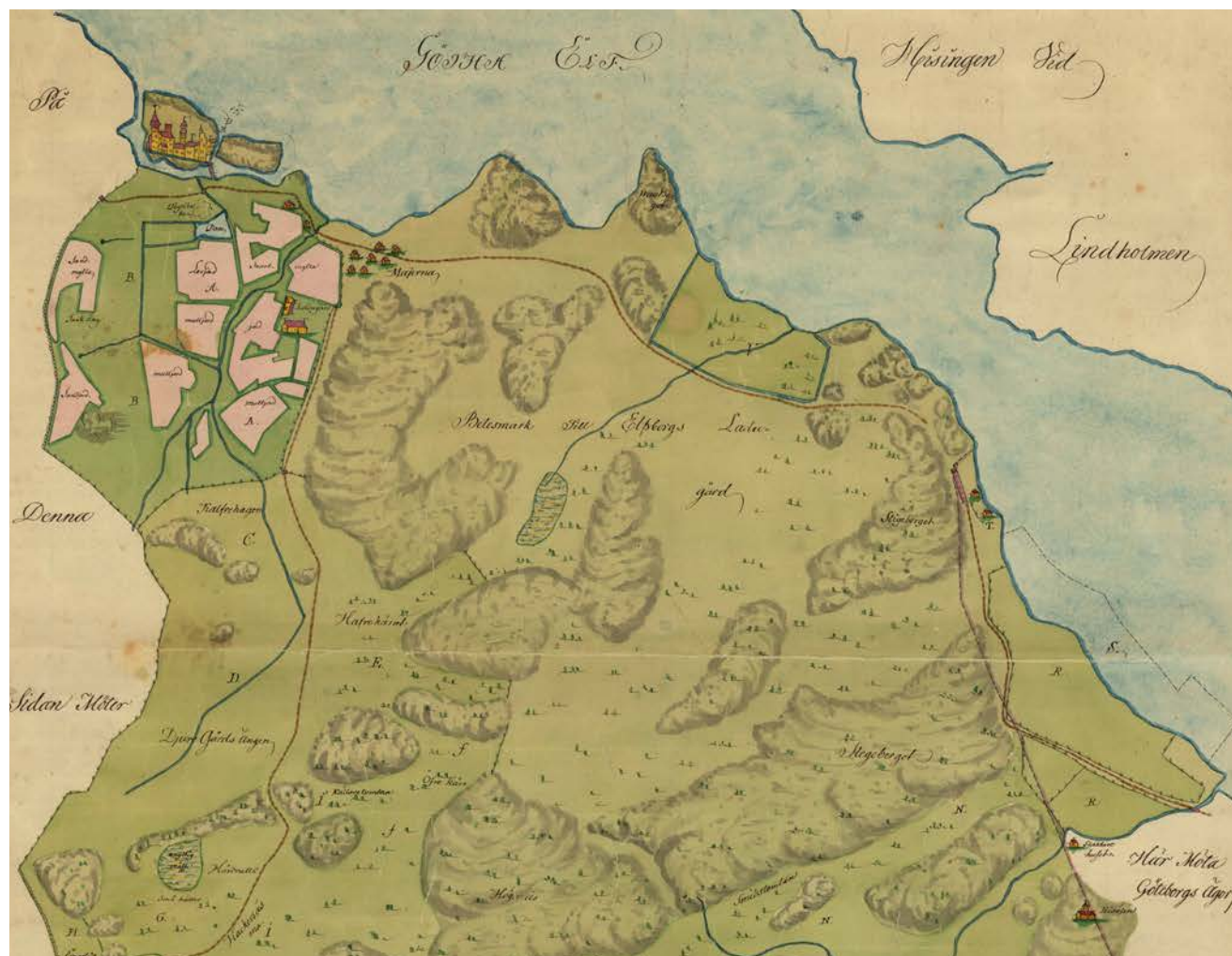
Före Stigbergstorget

År 1260 ska Birger Jarl ha beordrat uppförande av Älvöseborg, idag Gamla Älvsborgs fästning, som kom att bli starten för det svenska byggandet vid den strategiskt belägna älvmyrningen i gränlandet mellan Danmark, Norge och Sverige. I samband med att staden Nya Lödöse började byggas på 1470-talet kom Älvsborgs fästning att fungera som den nya stadens hamn då även mindre båtar hade svårt att ta sig fram till staden.

Under 1500-talet byggdes även en Kungsgård i anslutning till fästningen vars uppgift var att försörja Älvsborg med livsmedel. Runt fästning och Kungsgård fanns vid denna tid även garverier, skeppsvarv och ett mindre samhälle.

Försök att flytta Nya Lödöse till Älvsborg initierades av Gustav Vasa på 1520-talet och ett beslut om att göra så togs även 1541. Den nya staden vid borgens fäste brändes dock under Nordiska sjuårskriget i samband med att Älvsborg blev danskt 1563 och det är oklart hur omfattande denna föregångare till Göteborg hann bli.

Älvsborgs fästning och Nya Lödöse samexisterade under lång tid och man får förmoda att trafiken mellan staden och fästet vid älvmyrningen var ganska omfattande både på land och älv. Den landsväg som dagens Allmänna vägen genom Majorna är en rest av gick från Älvsborgs fästning öster ut mot Nya Lödöse. Denna vägsträckning är med andra ord äldre än såväl Majorna som Göteborg. Namnet Allmänna vägen är belagt först från 1783 då den omnämns i en boupp-



Karta från år 1655, enligt en avritning från år 1797. På kartan syns Älvsborgs fästning uppe till vänster. Därunder Kungsladugårds ägor och till höger om dessa Majorna. Från Älvsborg mot öster går den landsväg som sedan kom att bli Allmänna vägen. "Stigeberget" syns i kartans högra del vid två hus och bokstaven "T". I kartans legend står "T" är Stigeberget och tjärubruket".

teckning och grundar sig i att vägen var tillgänglig för alla och underhölls av allmänna medel. Namnet har förekommit på flera allmänna landsvägar runt om i landet.

Först i och med Göteborgs grundläggande 1621 stabiliserades området ur svensk synvinkel samtidigt som det område som idag är Majorna tog över rollen som den nya stadens uthamn. Området präglades snabbt av en allt mer omfattande hamn- och varvsverksamhet då stora fartyg inte kunde ta sig hela vägen in till den nya staden. På 1660-talet anlades Gamla Varvet vid älven ungefär där Stigbergskajen och Sjöfartsmuseet nu är beläget. Medan områdets verksamheter låg vid älvstranden uppfördes bostadshus, främst enklare småhus och enstaka större, längs Allmänna vägen. Området var vid slutet av 1600-talet fortfarande lantligt.

1700-talet – Förstaden Majorna

Befolkningen i Majorna växte och stadsdelen spelade en allt viktigare roll som förstad till det växande Göteborg. I anslutning till Gamla varvet nedanför Stigberget uppfördes utöver varvsbyggnaderna även en samlad bostadsbebyggelse som låg på Allmänna vägens norra sida söder om varvet. Fram till mitten av 1700-talet var detta den enda större samlade bebyggelsen utanför Göteborgs västra stadsgräns. Lars Gathe, som år 1715 hade adlats för sina goda insatser som kaparkapten och tagit namnet Gathenhielm, fick år 1717 gamla varvet som donation. Han hade stora planer för hur varvet skulle utvecklas, bland annat med ett repslageri. Lars dog dock 1718 bara

29 år gammal och det blev i stället hans fru Ingela Gathenhielm som förverkligade repslageriet.

Repslageriet, som omfattade 46.000 kvadratmeter, låg söder om varvsområdet där Gathenhielmska trädgården ligger idag. Själva repslagarbanan sträckte sig i nord-sydlig riktning längs Stigbergsåsen. Efter att repslageriet avvecklades på 1870-talet drogs Bangatan fram där repslagarbanan legat.

Gathenhielmska huset uppfördes trots sitt namn inte av vare sig Lars eller Ingela Gathenhielm. Huset uppfördes av släkten Busch som ägde Gathenhielmska fastigheten mellan 1737 och 1816. Exakt byggnadsår för boningshuset är inte känt, men på en karta från 1744 finns byggnaden inte med. Sannolikt uppfördes den strax efteråt i mitten av 1700-talet. Från mitten av 1700-talet syns delar av dagens Stig-

bergstorget som en öppen plats ovanför Stigbergsliden med Allmänna vägens dragning på diagonalen framför Gathenhielmska tomten. Något egentligt torg var det inte ännu.

Under andra halvan av 1700-talet ökade Majornas befolkning än mer. Allmänna vägen var alltså Majornas pulsåder kring vilken bebyggelsen växte upp allt längre västerut. Bebyggelsen var brokig och uppfördes helt utan stadsplan. Köpmansgårdar låg sida vid sida med enklare bostadshus, hantverkshus och krogar. Från Allmänna vägen ledde mindre gränder och gator, dels ner mot virkesgårdarna och varven nere vid älven och dels upp mot bergen där de flesta bostadshusen fanns. I anslutning till Stigbergstorget minner idag bebyggelsen runt Pölgatan och Gathenhielmska huset med tillhörande trädgård om 1700-talets Majorna.



Vykort med motiv från Gamla varvsparken innan sjöfartsmuseet började byggas på platsen. Gatan framför husen är Bläsgatan som går upp mot Karl Johansgatan och Stigbergstorgets västra del. Foto: Göteborgs stadsmuseum, GMA_7585_16

1800-talet - Inkorporering och gatureglering

Under 1800-talets första hälft fortsätter Majorna att växa med oreglerad bebyggelse. Varven och repslageriet ligger kvar in på 1800-talets andra hälft. 1868 införlivas Majorna med Göteborgs stad och det sker en allmän uppryckning av samhället då polis- och brandförsvaret förbättrades. I och med införlivandet med staden får Majorna också sin första stadsplan 1878. Det som antas som stadsplan är ett förslag på gaturreglering för Majorna och Masthugget från 1876.

Stadsplanens karta, som redovisar både befintliga gator och byggnader samt den nya tänkta kvarters- och gatustrukturen, visar att dagens Stigbergstorget till delar var bebyggt med flera mindre byggnader både norr och söder om Allmänna vägen. Störst öppen yta finns framför Gathenhielmska huset och i korsingen Bangatan - Stigbergsliden.

Allmänna vägens dragning ändrades inte i och med planen, den blev kvar i sitt ursprungliga läge. På plankartan syns vägens ursprungliga diagonala dragning över torget fram mot Stigbergsliden. Sträckan över torget är dock inte ifylld med svart som övriga gator vilket markerar att vägen i och med planen planerades att gå fram till det nya utvidgade Stigbergstorgets sydvästra hörn.

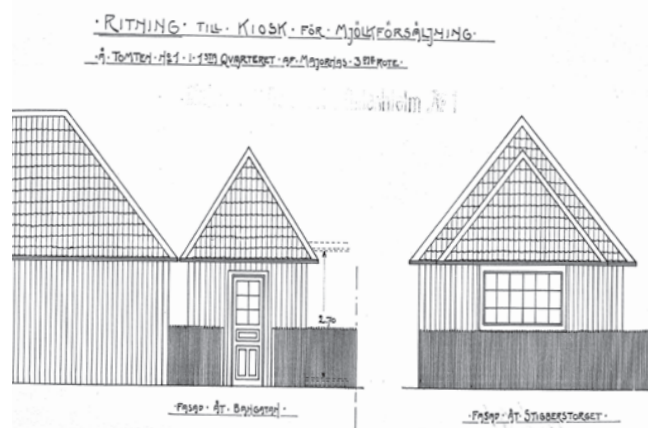
Det är 1878-års stadsplan som formar det torg vi har idag i och med att yta för torget friläggs och Karl Johansgatans och Bangatans dragning fastställs. I planen breddas även Stigbergslidens dragning fram till torget. Redan innan den nya stadsplanen hunnit antas hade



Utsnitt från 1878-års stadsplan där det gatunät och den kvartersindelning vi i mycket känner igen idag lades ut ovanpå den befintliga bebyggelsens strukturer. Ett undantag var Allmänna vägen som fick behålla sin sträckning. På Stigbergstorget, som utvidgades i den nya stadsplanen, syns ett flertal mindre byggnader mellan Allmänna vägen och den nya Karl Johansgatan. På Bangatan syns såväl repslagarebanan och norr om den ett antal byggnader tillhörande repslageriet. Även ett flertal byggnader finns vid denna tid kvar på de gamla varvsområdena.

ett stort antal byggnader börjat uppföras i anslutning till torget, främst längs Bangatan. Dessa är dock inte med på kartan. Med på kartan är däremot repslagarbanan på Bangatan och en del andra byggnader som tillhörde repslageriet i anslutning till där Bangatan möter Stigbergstorget. En av dessa byggnader finns delvis kvar idag på adressen Bangatan 1. Den är idag sammanbyggd med en kioskliknande mindre byggnad som uppfördes som mjölkbod 1909. Byggnaden från 1909 anpassades i stil till den äldre byggnaden. I dessa byggnader finns idag en blomsterbutik.

Exakt när byggnaderna som förr stod på torgytan försvann är inte klarlagt men på ett foto som sannolikt är taget på 1890-talet finns de inte kvar.



Ovan. Stigbergstorget och Gathenhielska huset omkring 1890. Bilden är tagen från nordost. Bangatan ligger strax utanför bildens vänstra kant. Allmänna vägen går mot väster framför de låga trähusen till höger. Av bilden framgår att flera av de mindre byggnader som fanns med på stadsplanekartan från 1878 i vinkeln mellan Bangatan och Allmänna vägen några år senare har rivits. Av bilden framgår även att Allmänna vägens diagonala dragning över torget mot Stigbergsliden fortfarande fanns kvar vid denna tid. Spår av kärror som går diagonalt över torget syns på bilden. Det finns även en stensatt gångväg som följer Allmänna vägens dragning över torget. Foto: Göteborgs Stadsmuseum, GhmD:7649

Till vänster: Bygglovsritning från 1909, "Kiosk för mjölkförsäljning". Byggnaden finns kvar idag med adressen Bangatan 1. Den har senare byggts ihop med den intilliggande byggnaden som sannolikt är den sista kvarvarande från det gamla repslageriet. Byggnaderna inrymmer idag en blomsteraffär.

1900-talet - Dagens torg formas

I och med elektrifieringen av Göteborgs Spårvägar 1902 fick Majorna och Stigbergstorget spårvagnstrafik och länkades tätare samman med staden. Från 1879 hade hästspårvagnarna vänt nedanför Stigbergsliden men i och med elektrifieringen gick det att ta sig med spårvagn från centrum hela vägen upp till Stigbergstorget och vidare via Karl Johansgatan ut till gamla Vagnhallen Majorna vid Jægerdorffsplatsen. Från 1907 fanns även ett spår in på Bangatan där dåvarande linje 10 vände. För att klara svängen runt hörnet från Bangatan ner i den trånga Stigbergsliden fick spårvagnarna först göra en sväng ut på torget.

Fram till första halvan av 1910-talet verkar Stigbergstorget ha haft grusbeläggning med stensatta gångvägar. I början av 1910-talet stensätts hela torget. Gator och gångstråk läggs då med gatsten och övriga ytor med kullersten. Sannolikt är det nu som Allmänna vägen förbi torget dras om första gången. Av foton framgår att vägen får en rakare dragning förbi Gathenhielmska huset mot Bangatan som den fortsatt möter med en diagonal vinkel mot Stigbergsliden. Mot Karl Johansgatan finns från 1910-talet en refug längs vilken droskor står uppställda. Här finns även en kiosk av något slag.

Under 1910-talet anlades "Gamla varvsparken" på Gamla varvets område från Karl Johansgatan ner mot Stigbergskajen. I början av 1930-talet uppfördes Sjöfartsmuseet och dess kampanil Sjömanstornet i parkens nedre del.



Stigbergstorget cirka 1906. Bilden är tagen från nordost och visar Allmänna vägens dragning diagonalt över torget. Till vänster syns en stensatt trottoar. I övrigt är torget grusat. Foto: Göteborgs stadsmuseum, GhmB_3293



Stigbergstorget 1910-tal. Bangatan till vänster och Allmänna vägen till höger. I stenläggningen anas ett diagonalt gångstråk från Gathenhielmska huset mot Stigbergsliden. Foto: Göteborgs stadsmuseum, GhmB_3293



Stigbergstorget, 1910-tal. Till höger om Gathenhielmska huset syns "Skandälhuset" som senare revs på grund av sin höjd. Torget är nu stensatt med gatsten och kullersten. Foto: Göteborgs stadsmuseum, GhmB_13736

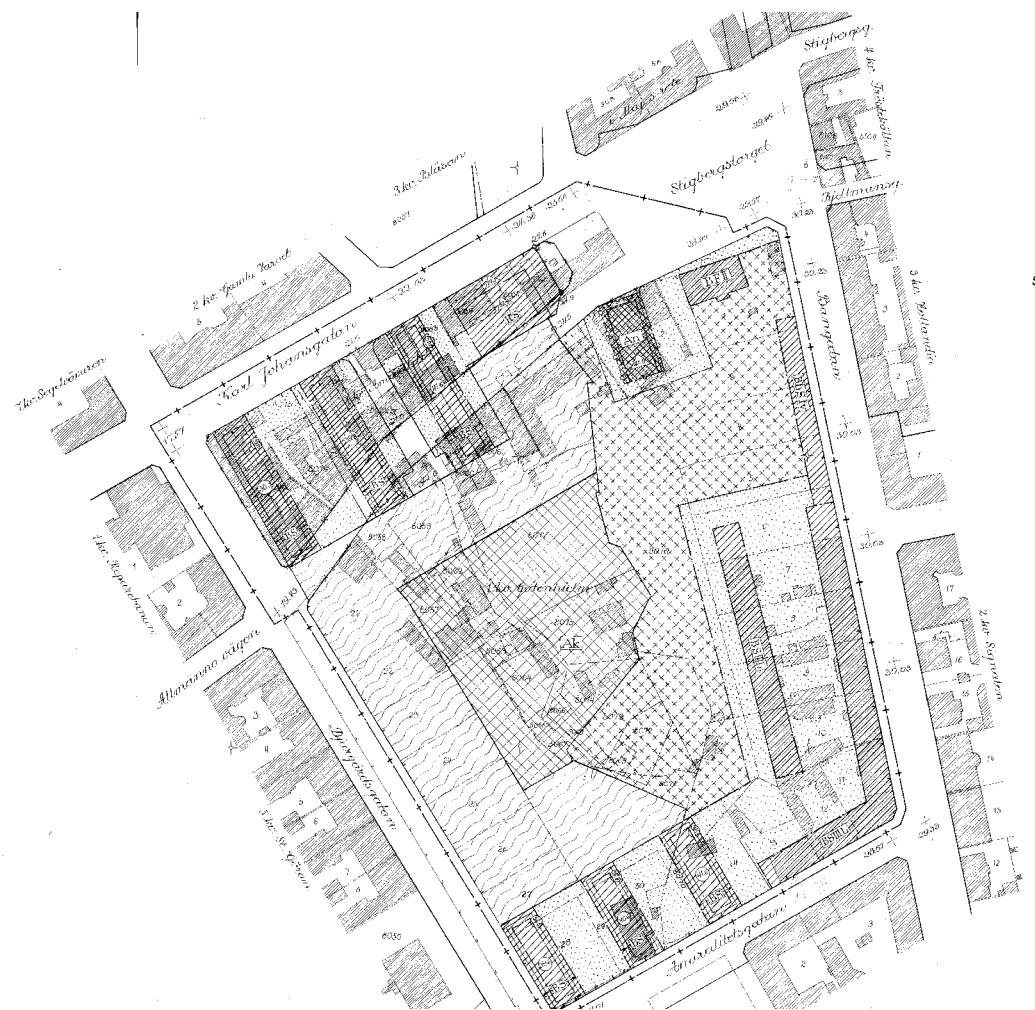


Stigbergstorget, 1910-tal. Karl Johansgatan mot väster. En refug syns i torgets kant mot gatan. (Se även bilden ovan). Spårvagnsspåren mot Bangatan i förgrunden. Foto: Göteborgs stadsmuseum, GMA:7744:27

Granne med Gathenhielmska huset på Allmänna vägen uppfördes vid sekelskiftet 1900 det så kallade "Skandalhuset" som med sina 5-6 våningar upplevdes alldeles för högt i förhållande till Gathenhielmska huset, -därav namnet. I samband med att en ny stadsplan för Gathenhielmska tomten och övriga kvarter mellan Bangatan, Amiralitetsgatan, Djurgårdsgatan och Karl Johansgatan antogs 1936 revs skandalhuset och ersattes med det betydligt lägre och tillbakadragna Oceanografen, eller Oceanen, som det kallas idag.

Med 1936 års stadsplan infördes ett skydd av bebyggelsen runt Pölgatan med de små bostadshusen från 1700-talet samtidigt som planen var att riva de äldre trähusen längs Allmänna vägen och Karl Johansgatan upp mot Stigbergstorget. Även Allmänna vägens sträckning från Djurgårdsgatan upp mot Stigbergstorget skulle tas bort. Här skulle i stället tre lamellhus med gavlarna mot Karl Johansgatan uppföras. Hur det var tänkt att kunna bli framgår av en skiss i bygglovshandlingarna för biografen Kaparen, idag Pizzeria Moreno, som var en av få byggnader som uppfördes utifrån 1936-års stadsplan (se bild nästa sida).

För Stigbergstorgets del innebar 1936-års stadsplan sammanfattningsvis att Oceanen och Biografen Kaparen uppfördes samt att den låga träbyggnad som legat längs Allmänna vägens norra sida mitt emot Oceanen revs till förmån för ett lite större torg. Först nu fick torget i verkligheten den utformning som som ritades ut på stadsplanekartan från 1878. I och med att biografen Kaparen uppfördes drogs också en väg från Karl Johansgatan till Allmänna vägen framför biografens entré. Utöver det ändrades torgytan inte nämnvärt under 1940- och 50-talen. Möjligtvis uppläts en större del än tidigare för parkering.



Klipp från plankarta, 1936-års stadsplan. Om 1936-års stadsplan skulle ha genomförts fullt ut hade både Allmänna vägens östra dragnings upp till Stigbergstorget och några av gatans byggnader från 1700-talet försvunnit och ersatts av lamellhus. Byggnaderna syns i kartans övre högra hörn där de lagts ut ovanpå den befintliga bebyggelsen och vägdragningen.



Skiss från bygglovhandling för biografen Kaparen som visar hur Stigbergstorget hade kunnat se ut i dag om de planerade lamellhusen enligt 1936-års stadsplan hade uppförts.



Cirka 1915. Till vänster Gathenhielmska huset. Allmänna vägen mitt i bild. Den låga träbyggnaden revs och ersattes av biografen Kaparen i och med 1936-års stadsplan. Foto: Göteborgs stadsmuseum, GhmB_8810.

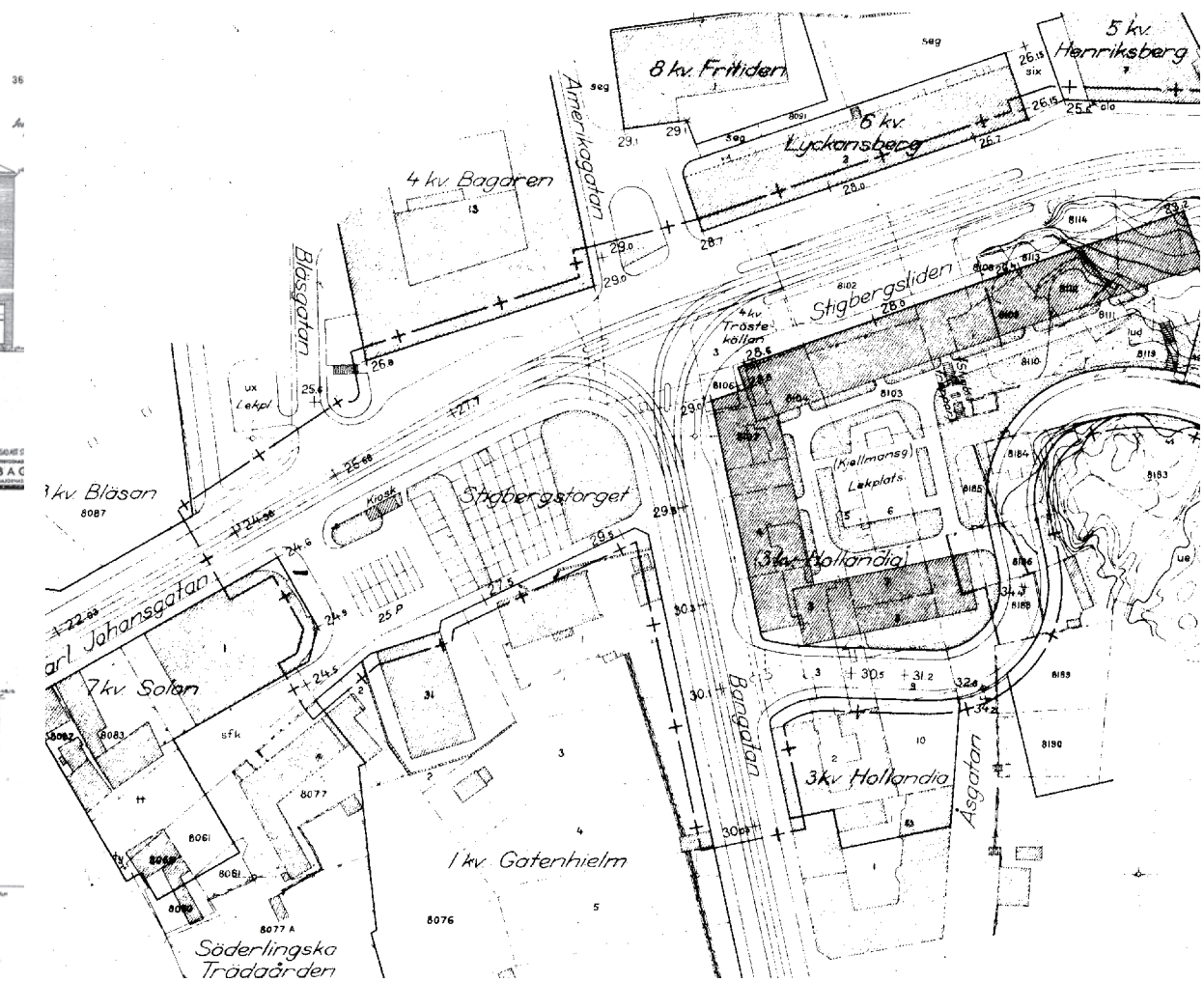
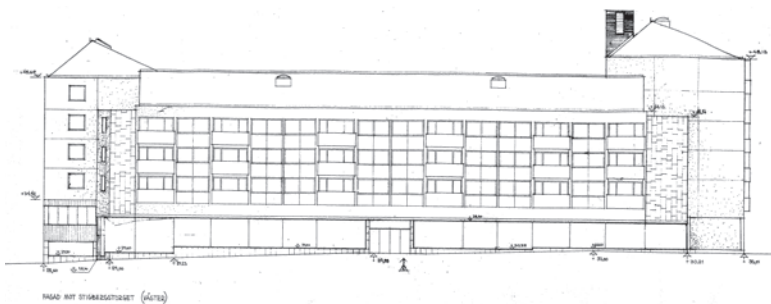
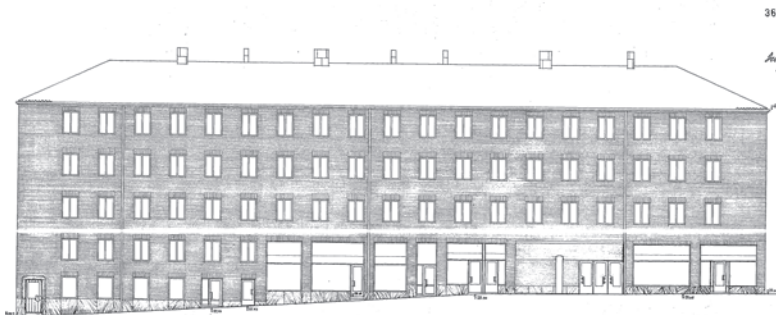


1943. Biografen Kaparen har funnit sin plats på torget. En gata har dragits mellan Allmänna vägen och Karl Johansgatan framför biografen. Foto: Göteborgs stadsmuseum, GhmR_250_11

Under 1940-talet och början av 1950-talet byggdes tegelhusen längs torgets norra sida. Först ut var "Bengans-huset" som då inrymde biografen Fyren. Därefter uppfördes längan i hörnet på Stigbergslidens norra sida ner mot Henriksberg. Däremellan uppfördes sedan Sjömanskyrkan som fick bygglov 1953. Dessa byggnader ersatte två- och trevåningshus i trä och tegel från 1800-talet, bland annat ett landshövdingehus som stod på hörnet mot Gamla varvsparken.

1959 kom nästa stadsplan som omfattande dels Stigbergstorget och dels hörnfastigheten mellan Stigbergsliden och Bangatan. I och med denna plan fick torget den utformning som i mycket är kvar än idag. Allmänna vägens dragning förbi Gathenhielmska huset till Bangatan togs nu bort och istället fick vägen sin nuvarande dragning till Karl Johansgatan framför biografen Kaparen/Pizzeria Moreno. I planens terräng- och illustrationskarta syns även den rutmönstrade stenläggningen framför Gathenhielmska huset som finns kvar idag liksom parkeringsplatsen mot Kaparen och Allmänna vägen.

Det tog några år innan torget helt fick den utformning som ritades upp i stadsplanen. I slutet av 1950-talet revs hörnhuset mellan Stigbergsliden och Bangatan som en del i att kunna bredda Stigbergsliden och möjliggöra en rakare dragning av spårvägen från Bangatan till Stigbergsliden. Övriga byggnader i kvarteret revs ett efter ett fram till 1962. 1963 beviljades bygglov för den byggnad som idag står i hörnet Stigbergsliden – Bangatan.



Två bygglövsritningar. Överst, "Benganshuset" från 1943 och nederst "Hemköphuset" från 1963. Två av de byggnader som kom att forma Stigbergstorget under andra halvan av 1900-talet.

Terräng- och illustrationskarta från 1959-års stadsplan som ligger till grund för den utformning som torget och dess omgivande gator och kvarter har idag. Allmänna vägen kortades av och drogs ut mot Karl Johansgatan väster om Stigbergstorget. Stigbergssliden breddades vilket möjliggjorde en ny rakare spårdraging. Även torgets nya rutmnstrade stenläggning framför Gathenhielmska huset finns med i planen.

Först när byggnaderna runt torget och Stigbergsliden var klara påbörjades omdaning av själva torget. På pressbilder från Kamerareportage/TT syns att trädraderna på torget framför Gathenhielmska huset är nyplanterade i mars 1967 liksom att den rutmönstrade stenläggningen är nylagd. Vid denna tid stod också en provisorisk byggnad med butikslokaler mitt på torget. Sannolikt revs den runt 1967/68.

De två kioskbyggnader som idag står på torget längs Karl Johansgatan fick bygglov 1964 respektive 1965. Den mindre gula fick bygglov som "kioskbyggnad för korvförsäljning" medan den större gröna fick bygglov som "försäljningskiosk av trä" med Svenska Pressbyrå som sökande. Kiosker i olika former har funnits på torget sedan minst 1884 då en kiosk skymtar på ett tidigt fotografi av torget från detta år. De har ofta varit placerade längs Karl Johansgatan som nu, eller i anslutning till Bangatan 1.

Efter 1960-talet har torget förändrats mycket lite, såväl bebyggelsen runt torget som torgets utformning är densamma. Störst förändring har skett på biografen Kaparen som byggts om till Pizzeria Moreno. Träden har vuxit upp och en del mindre förändringar har skett i gatumiljön. Torgets spårvagnshållplatser fick sin nuvarande placering 1995 och de stenmurar som löper parallellt med torgets trädreder uppfördes 2010.

En ny detaljplan för torget söder om Karl Johansgatan och väster om Bangatan antogs 1993. Planen innebar ett starkt skydd av den äldre bebyggelsen längs Allmänna vägen och Gathenhielmska kulturresevatet men inte några förändringar av själva torget.



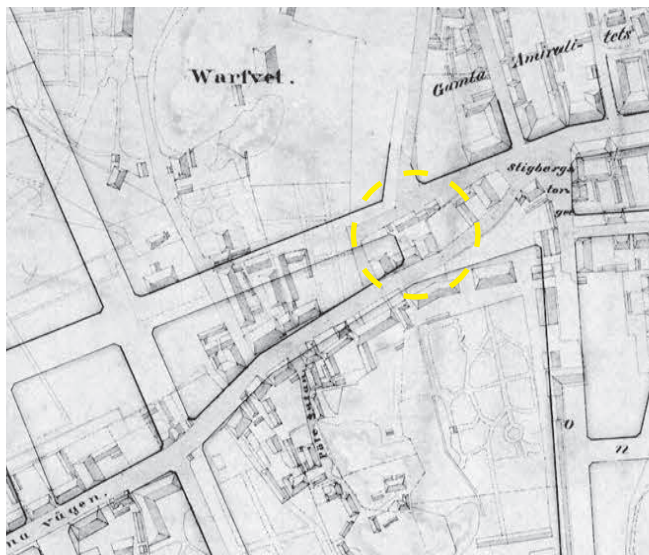
Vykort över Stigbergstorget, sannolikt är bilden tagen runt 1970. Träden har ännu inte vuxit upp men i övrigt är torget sig likt jämfört med idag. Några förändringar som skett sedan bilden togs är att staketen bakom bänkarna har ersatts av stenmurar och att spårvagnshållplatserna har flyttats till nya lägen. Dagens hållplats västerut ligger i förgrunden där det på bilden kör en beige Volvo P1800. Foto: Okänd källa.



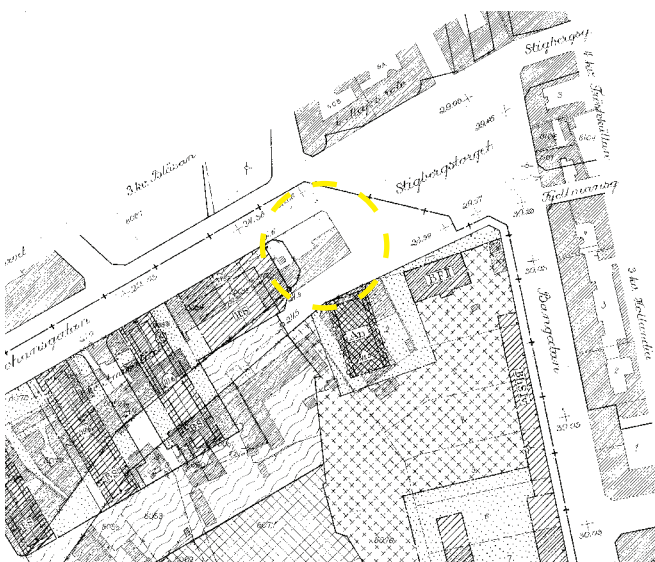
Schematisk karta som visar tid för uppförande/tillkomst på byggnader och fysiska uttryck på och kring Stigbergstorget. I kartans nedre vänstra hörn är Allmänna vägens äldre sträckning markerad "1700-tal". Även om vägen är betydligt äldre än så har den en tydlig koppling till områdets övriga 1700-talsmiljöer.



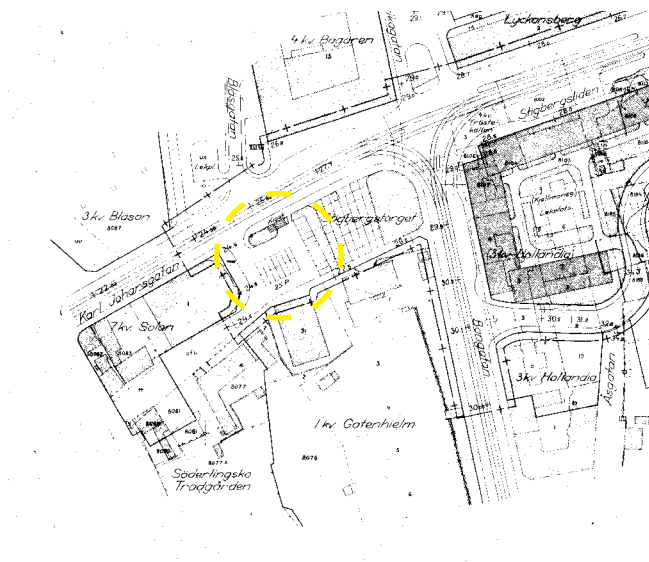
Del av karta över Gamla varvet från 1818. Planområdet ungefärligt inringat med streckad cirkel. Platsen där Stigbergstorget idag ligger är inte utritat på kartan, Allmänna är vägen med som "Lands vägen till Göteborg".



Karta tillhörande 1878-års stadsplan I och med stadsplanen börjar torget formas mot det torg vi har idag med Bangatan och Karl Johansgatan som avgränsning i norr och öster. Planen innebär att bebyggelse på torget rivs.



1936-års stadsplan. Torget utvidgas nu ytterligare genom att en äldre träbyggnad rivs vilket möjliggör uppförande av biografen Kaparen. Oceanen byggs väster om Gathenhielmska huset. Planens övriga delar genomförs ej.



1959-års stadsplan. Torget delas nu in i tre olika "rum" med från väster parkering, stensatt torgyta och längst i öster växtlighet. Storskalig bostadsbebyggelse uppförs öster om torget och spårvagnsspåren får ny dragnig.

Sammanfattning: Dagens torg formas

- Länge bestod Stigbergstorget av en triangulär öppen plats på krönet ovanför Stigbergssliden. I mitten av 1700-talet byggs Gathenhielmska huset och Stigbergstorgets södra avgränsning som vi känner den idag blir till.
- 1878 får Majorna och Stigbergstorget sin första stadsplan. Karl Johansgatan och Bangatan tillkommer samtidigt som planen utvidgar den triangulära ytan framför Gathenhielmska huset åt väster till ett rektangulärt torg. För att utvidga torget enligt planen rivs flera byggnader kring år 1890, men minst en stod kvar långt in på 1900-talet.
- 1936 antas nästa stadsplan för Stigbergstorget vilket möjliggör byggandet av Oceanen i torgets sydvästra hörn liksom biografen Kaparen i torgets västra del. I och med bygget av Kaparen rivs den sista byggnaden som stått i vägen för att Stigbergstorget skulle kunna formas helt enligt 1878-års stadsplan. Först 1940 får Stigbergstorget den form som planlades redan 1878.
- 1959 antas den stadsplan som ligger till grund för dels dagens möblering av Stigbergstorget och dels bebyggelsen på torgets östra sida. Planens genomförande kräver att kvarteren i hörnet Stigbergssliden och Bangatan rivs för att möjliggöra breddning av Stigbergssliden.
- Runt 1967 har 1959-års stadsplan genomförts och torget fått den utformning som visas i planens terräng- och illustrationskarta med bland annat ny tredelad indelning, ny stenläggning och nya träd.
- Dagens torg är till ytan och formen bevarat från 1878-års stadsplan då torget tydligt avgränsas av Karl Johansgatan och Bangatan i norr och öster. I söder och i sydväst gör sig det oreglerade 1700-talet påmint genom Gathenhielmska huset och övrig äldre bebyggelse längs Allmänna vägens dragning, även detta en del av 1878-års stadsplan. Övriga byggnader och ändringar runt torget tillkomna från 1930-talet och framåt har i stort förhållit sig till den ursprungliga stadsplanen sett till ytan.

Stadsbild och övergripande karaktär

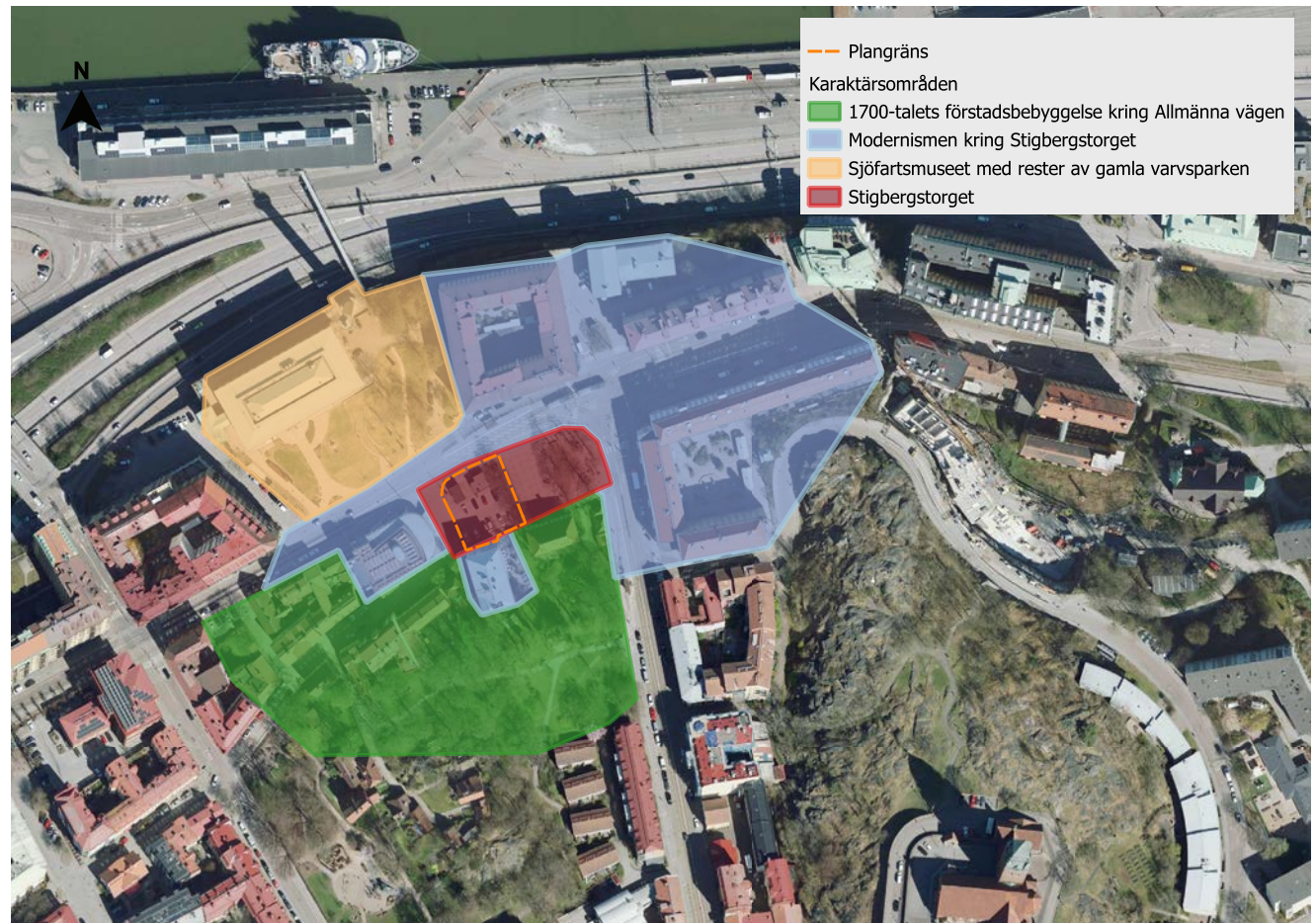
Utredningsområdet är beläget kring Stigbergstorget och omfattar de närmaste kvarteren runt torget. Ungefärlig avgränsning av utredningsområdet är Os-carsleden i norr, övre delen av Stigbergsliden i öster, Kjellmansgatan och Gathenhielska kulturreservatet i söder samt Delawaregatan i väster.

Stigbergstorget och dess närområde karaktäriseras av mötet mellan flera seklers verksamhet och stadsbyggande som kopplas samman av torgets öppna yta. Bebyggelsen runt torget representerar tre seklers byggande från 1700-talet till andra halvan av 1900-talet vilket ger platsen ett stort tidsdjup som är möjligt att se och uppleva från torget. Här möter 1870-talets raka gatunät den organiskt framväxta Allmänna vägen, 1700-talets låga träbebyggelse möter 1960-talets storskaliga och rationella bostadsbyggande. Här möter också stadens flerhundraåriga tradition som hamn- och sjöfartsstad den moderna stadens nöjesliv. Stigbergstorget karaktäriseras idag av såväl läsbara historiska skeenden sammanbundna av torgets yta som av att vara ett levande nav för kultur, kollektivtrafik och handel.

Det här kapitlet beskriver först fyra övergripande karaktärsområden/teman inom utredningsområdet. Karaktärsområdena utgörs av:

- 1700-talets förstadsbebyggelse kring Allmänna vägen
- Modernismen kring Stigbergstorget
- Sjöfartsmuseet med rester av gamla varvsparken
- Stigbergstorget

Varje tema beskriver ett eller flera kulturhistoriska sammanhang och fysiska uttryck idag kopplade till olika årsringar och skeenden i stadens historia. Därpå följer



Karta som schematiskt visar olika karaktärsområden i anslutning till planområdet. Planområdet ligger inom karaktärsområde Stigbergstorget men med korta avstånd till de övriga.

en beskrivning av planområdet på en mer detaljerad nivå, fördelad under ett antal underrubriker. Avslutningsvis följer en del som berör siktlinjer och vyer, och beskriver hur planområdet upplevs visuellt både på långt och kort avstånd.

Karaktärsområden

1700-talets förstadsbebyggelse kring Allmänna vägen

I direkt anslutning till planområdet mot söder, och längs Allmänna vägen västerut återfinns den sista bevarade resten av den äldre förstadsbebyggelse som präglade Majorna under 1700- och 1800-talen. Den täta och småskaliga trähusbebyggelsen i 2-3 våningar samsas med enstaka stenhus och landshövdingehus från sekelskiftet 1900 längs med den slingrande och bitvis smala gatusträckningen. Gemensamt för byggnaderna mot Allmänna vägen är att de är relativt låga med stående träpanel och knutlådor som är karaktäristiska för 1700-talets panelklädda timmerhus. Framför två av byggnaderna finns förträdgårdar mot gatan.

Området har en närmast organisk planform som följer topografin. Detta gäller även Allmänna vägens gamla



gatstensbelagda landsvägssträckning med medeltida anor som även den formats av de topografiska förutsättningarna. Vägens krökta dragning i kombination med de äldre byggnaderna med olika placering i förhållande till vägen ger området en särpräglad karaktär som kontrasterar starkt mot den rätvinkliga gatustruktur som Karl Johansgatan och Bangatan ger uttryck för. Området avgränsas i söder av Söderlingska parken som även den är en rest av 1700-talets Majorna.

Mot torget manifesteras den ålderdomliga bebyggelsestrukturen av det friliggande Gathenhiemska huset med dess parklika trädgård och rester av bebyggelse från 1700-talets repslugeriverksamheter längs Bangatan. Mot torget har Gathenhiemska huset en strikt symmetrisk fasad och ett högt valmat tegellagt tak. Byggnaden är mycket karaktäristisk för 1700-talets högreståndsbebyggelse och är ett av landets första byggnadsminnen.



Ovan: Allmänna vägen sedd mot väster från Stigbergstorget. Av bilden framgår såväl gatans som bebyggelsens organiska planform med byggnaderna individuellt placerade med varierande vinkel och avstånd till den krökta vägsträckningen. Förträdgårdarna närmst torget skymtar i förgrunden.

Till vänster: En av de kvarvarande byggnaderna från repslugeritiden skymtar till vänster bakom "mjölkiosken," idag blomsterbutik, som uppfördes 1909. Byggnaden gavs en utformning med takform anpassad efter den äldre 1700-talsbebyggelsen.

Modernismen kring Stigbergstorget

Kring tre av Stigbergstorgets sidor i väster, norr och öster finns modernistisk arkitektur uppförd mellan 1930- och 1960-talet. Även mot söder i direkt anslutning till planområdet finns ett modernistiskt instick mellan 1700-talsbebyggelsen i form av Oceanen, före detta Oceanografiska institutet, ett trevåningshus med gaveln mot Stigbergstorget uppfört i funktionalistisk stil i slutet av 1930-talet. Byggnaden uppfördes som ersättning för en närmast dubbelt så hög byggnad, det på grund av sin höjd så kallade skandalhuset från sekelskiftet 1900, och det är tydligt att Oceanografen tonats ner i förhållande till den intilliggande äldre bebyggelsen. Byggnadens entré ligger på långsidan och syns knappt från torget.

Samtida med Oceanen är den före detta biografen Kaparen, nuvarande Pizzeria Moreno, som ligger närmast planområdet i väster, invigd 1940. I funktionalismens anda är byggnaden uppförd med form efter funktion, ett förhållande som i mycket kvarstår efter att den byggts om till restaurang med takservering under början av 2020-talet. Byggnaden har ljusgul putsad fasad med grönärgat flackt koppartak. Huvudentrén är vänd mot torget med baldakin vars veckade utformning påminner om en hjärtmussla. Mot Karl Johansgatan finns butiks- och serveringslokaler i bottenvåningen.

Torget nordöstra hörn präglas av två byggnader i gult tegel uppförda under 1940-talet längs Karl Johansgatan och Stigbergsliden. Även dessa har en funktionalistisk arkitektur med tydlig Göteborgskoppling genom det gula teglet som tas upp även av Sjöfartsmuseet

och andra byggnader i närheten. Mitt för torget ligger i den ena byggnaden den före detta biografen Fyren, nuvarande skivbutiken Bengans med uppsvingd baldakin ovanför trottoaren. I anslutning till den före detta biograflokalen finns butiks- och cafélokaler mot torget. I byggnaden längs Stigbergsliden finns butikslokaler i delen närmast torget.

Längst i norr ligger Sjömanskyrkan, även den uppförd i gult tegel. Arkitekturstilen är funktionalism men med klassicerande drag. Det senare syns i till exempel entrépartiet som mot Stigbergstorget är flankerat av två vita kolonner. Huvuddraget av arkitekturen är dock funktionalistiskt.

Mot öster avgränsas torget av en byggnad uppförd i början av 1960-talet på hörnfastigheten mellan Stigbergsliden och Bangatan. Där de två byggnadskropparna möts bildas en invänd vinkel genom att den ena byggnadskroppen inte går ut i linje med den andra. Byggnaden har butikslokaler både mot torget och mot Stigbergsliden.

Till de modernistiska inslagen i anslutning till planområdet hör även spårvägs korsningen och utformningen av gatumiljön. Nuvarande utformning från 1960-talet möjliggjordes genom att Stigbergsliden kunde breddas när äldre bebyggelse revs i slutet av 1950-talet. Därefter har spårvagnshållplatserna och



Oceanen (i förgrunden) och den gamla biografen Kaparen som på senare år byggts om till restaurang med takservering är båda exempel på tidig modernistisk bebyggelse runt Stigbergstorget. Båda uppfördes under slutet av 1930-talet. Kaparen invigdes 1940.

utformningen av vägmiljön byggts om under mitten av 1990-talet.

Sammanfattat präglas torgets nordöstra hörn där även spårvägs korsningen och hållplatserna ligger av bebyggelse och stadsplanering utförd under mitten av 1900-talet även om grunden med vägarnas dragning lades redan med den första stadsplanen på 1880-talet. Bebyggelsen från 1930- till 1950-talet har en tydlig funktionalistisk lite mer småskalig prägel med fasader i puts- och tegel medan byggnaden från 1960-talet präglas av den tidens storskalighet och nya material.



Till höger: Stigbergstorget mot sydväst från nordost. Dagens utformning av gatumiljön och spårvagnsspårens dragning är en del av de modernistiska inslagen på torget.



Stigbergstorgets nordöstra hörn präglas av bebyggelse och stadsplanering utförd under mitten av 1900-talet. Biograf Fyren i vars lokaler Bengans ligger idag öppnade i januari 1943. Det andra gula tegelhuset uppfördes under andra halvan av 1940-talet. Mellan dessa skymtar Sjömanskyrkan som invigdes i september 1954. Byggnaden till höger som idag inrymmer en Hemköp-butik i bottenvåningen uppfördes under början av 1960-talet. Jämfört med kvarterets äldre bebyggelse placerades den nya byggnaden längre söderut vilket möjliggjorde breddning av Stigbergsliden och en rakare dragning av spårvägsspåren från Bangatan.

Sjöfartsmuseet med rester av Gamla varvsparken

Nordväst om planområdet på andra sidan Karl Johansgatan ligger Gamla varvsparken och i borte delen av denna Sjöfartsmuseet. Området där parken och museet ligger präglades under flera århundraden av varvsverksamhet. Parken anlades på 1910-talet efter att varvsverksamheten upphört.

Sjöfartsmuseet uppfördes under 1930-talets första år och utgörs av en rektangulär byggnadskropp med en sockelväning i mörk granit och därpå två våningar i gult tegel. Sockelväningen har stora välvda fönsteröppningar medan tegelväningen har höga rektangulära respektive mindre kvadratiska småspröjsade fönster. Byggnaden karaktäriseras av en stram klassicistisk arkitektur med monumental hållning. I

anslutning till museet ligger Sjömanstornet, även det uppfört i gult tegel med utsiktsplattform över vilken statyn Sjömanshustrun av Ivar Johnsson står och spanar mot havet i nordväst.

Parken avgränsas av Bläsgatan i öster, Karl Johansgatan i söder, Gamla Varvsgatan i väster och Sjöfartsmuseet i norr. På museets östra sida och längs med Bläsgatan fortsätter parken fram till Sjömanstornet och trapporna ner till Fiskhamngatan och Oscarsleden. I denna del, ner mot Sjömanstornet, är parken som lummigast med höga välvuxna lövträd. Mellan träden står flera granitbyster på höga pelare som avbildar historiska personer med sjöfartsanknytning. Övriga parken framför Sjöfartsmuseet består av en stor gräsmatta terrasserad med låga stenmurar ner

mot Sjöfartsmuseets entré. Fram mot entrén leder en delvis grusad och delvis stensatt gångväg kantad av busk- och blomplanteringar. Närmast museientrén utvidgas gångvägen till en halvcirkelformad yta.

Mot Karl Johansgatan finns en rektangulär kullerstensbelagd yta. Den är gjord av stenarna från en del av den gamla 1700-talsvägen ner till Gamla varvet som hittades vid en arkeologisk utgrävning inför Sjöfartsmuseets ombyggnad 2019. Stenarna markerar ungefärlig plats och riktning för vägen ner till Gamla varvet.

Genom Sjöfartsmuseet och Gamla varvsparken som med sitt namn återkopplar till platsens månghundraåriga historia fortsätter platsen ge uttryck för Göteborg som sjöfartsstad.



Sjöfartsmuseet, Sjömanstornet och delar av Gamla varvsparken en augustikväll 2023.

Stigbergstorget

Torget rektangulära form tillkom som en del av 1878-års stadsplan vilken delade in stadsdelen enligt den tidens rutnätsideal med långa raka gator. Samtidigt tilläts Allmänna vägens organiskt framväxta dragning att bli kvar från Stigbergstorget och väster ut. Längre samexisterade Allmänna vägens vertikala dragning över torget tillsammans med 1870-talets raka gatuindelning i form av Karl Johansgatan och Bangatan. Senast med 1959-års stadsplan ändrades Allmänna vägens dragning med en krök till Karl Johansgatan väster om torget. Sedan dess avgränsas torget av Gathenhielmska huset i söder, Allmänna vägen i väster, Karl Johansgatan i norr och Bangatan i öster.

Från centrala Göteborg kommer man upp för Stigbergssliden som leder från Första Långgatan upp till torgets nordöstra hörn. Stigbergstorget fungerar då som en "entré" in till stadsdelen Majorna. Torget sluttar från öster mot väster vilket stärker känslan av att komma in till Majorna som ligger nedanför torget. Detta är särskilt påtagligt ner för Karl Johansgatan men även mot Bangatan som båda bjuder på långa siktlinjer från torgets högt belägna hörn i nordost.

Samtidigt som torget sluttar mot väster är det i denna riktning torgets lägsta bebyggelse är orienterad vilket än mer ökar möjligheten till utblick från torget. Det gäller dels 1700- och 1800-talsbebyggelsen längs All-

männa vägen, dels före detta biografen Kaparen och bakomliggande bebyggelse mot Karl Johansgatan.

Själva torgytan är ramad in av torgets äldre bebyggelse i söder och väster. Mellan torget och bebyggelsen är det gång- och cykelstråk eller stadsgata nästan utan biltrafik. Motsatsen råder åt norr och öster där både Karl Johansgatan och Bangatan utgör vältrafikerade stråk med såväl spårvagns- som biltrafik. Torget bildar därför ett lugnt hörn i vinkel mellan Gathenhielmska huset och Allmänna vägen.

Torget nuvarande disposition tillkom som en del av 1959-års stadsplan och färdigställdes till stor del 1967. Torgytan delades då in i tre delar med olika karaktär. Mitt för Gathenhielmska huset finns en stor rektangulär yta stensatt med kullersten och gatsten i ett ruttmönster. Den stensatta ytan kantas av två trädrader av lind. Såväl stensättning som trädrader förstärker Gathenhielmska husets symmetriska fasadindelning och dess entréparti som ligger mitt för den stensatta ytan. Runt år 2010 tillkom en stenmur längs respektive trädrad som avgränsar de två torgrummen öster och väster om den stensatta delen och därmed ytterligare förstärker torgets uppdelning från 1960-talet. Mellan stensättningen och Bangatan i öster finns närmast Bangatan en grusad yta och närmast stensättningen en mindre grasmatta. Här finns ytterligare tre lindar som står fritt placerade. Träden och grasmattan bildar ett lummigt rum i torgets hörn som även rymmer cykelparkering.

Torget tredje del ligger nedanför stensättningen i väster. Ytan består till största delen av en parkerings-



Stigbergstorgets centrala del med stensättning och trädrader från 1967 och stenmurar från 2010. Trädens placering tar upp Gathenhielmska husets symmetriska fasad. En noga utvald utformning för att samspela med den gamla byggnaden.

plats som nås från Allmänna vägen. De senaste åren har bilparkeringen stängts sommartid och bilarna ersatts av bänkar och planteringar i urnor. Förutom en smal remsa gräsmatta i anslutning till trädraden är ytan asfalterad. Mot Karl Johansgatan står två kiosker från mitten av 1960-talet som båda rymmer matserveringar.

Genom den öppna yta som Stigbergstorget utgör skapas ett flertal visuella samband såväl ut från som in mot torgytan liksom över torget mellan omkringliggande bebyggelse och miljöer. Den öppna ytan gör det möjligt att se och överblicka en större del av omgivningen än om platsen varit bebyggd. Topografin på och runt Stigbergstorget stärker denna möjlighet än mer. Det stora tidsdjup med bebyggelse och strukturer från tre sekler tillsammans med den stora blandningen av arkitektoniska stilar och material som finns på och runt Stigbergstorget skapar rika upplevelsevärden sammanbundna och möjliggjorda genom torget.

Från en och samma punkt kan en besökare på torget skymta såväl grönskan i Gathenhielmska parken, 1700-talsbebyggelsen längs Allmänna vägen, Gamla varvsparken och Sjöfartsmuseets gula tegelfasad, Göta Älvs vattenspiegel samt modernistisk bebyggelse från flera olika epoker av 1900-talet liksom viktiga landmärken som Masthuggskyrkan och Sjömanstornet.

Samtidigt är upplevelsen av områdets ursprungliga stadsplan från 1878 tydlig genom de långa raka gatorna och de utblickar dessa skapar tillsammans med

områdets topografi. Denna rika blandning ger torget en egen och unik identitet djupt förankrad i Göteborgs historia.



Torget's övre del i öster är den med mest växtlighet. Här finns både uppväxta lindar och en mindre gräsmatta.

Utvecklingsområde

Utvecklingsområdet utgörs av den del av torget som tas i anspråk för entrébyggnad med nedgång till den underjordiska spårvagnshållplatsen. Geografiskt ligger utvecklingsområdet inom det ovan beskrivna karaktärsområdet Stigbergstorget på den del som idag upptas av parkeringsplatser/sommartorg och de två kioskerna med matservering. Arbetsområdet binder också samman de två karaktärsområdena 1700-talets förstadsbebyggelse och Modernismen kring Stigbergstorget.

Följande karaktärisering syftar till att presentera en detaljerad beskrivning av utvecklingsområdets fysiska beståndsdelar. Beskrivningen är indelad i separata avsnitt för topografi, växtlighet, gator/vägar, platsbildningar samt bebyggelse.

Topografi

Området är flackt men med en påtaglig lutning längs Karl Johansgatans sträckning i öst-västlig riktning. Området omfattar nedre delen av torget vars högsta punkt ligger mot Bangatan i öster och lägsta punkt vid planområdets gräns mot Allmänna vägen i väster.

Växtlighet

Inom östra delen av området står en av torgets två trädrader med sex uppväxta lindar. Ytan under träden utgörs av en gräsmatta som avgränsas av en stenmur i Områdets gräns i öster samt av kantstenssatt gångväg i söder och parkering i väster. Växtlighet i form av träd och buskar finns även i direkt anslutning till området utanför plangränsen i söder.

Gator/Vägar och platser

Platsbildningen Stigbergstorget beskrivs utförligt under

karaktärsområdet Stigbergstorget ovan. Planområdets norra del utgörs av en trottoar och ett gångstråk längs Karl Johansgatan. Ett gångstråk finns även i planområdets södra del. Detta förbinder Allmänna vägen med övre delen av Stigbergstorget. Dessa båda gångstråk är flitigt använda och länkar samman torget och spårvagnshållplatserna med flera av områdets besöksmål som restauranger, caféer, Gathenhielska kulturrese-

vatet men också för att ta sig till områdets bostäder. Sommartid omvandlas parkeringsplatsen inom området till ett sommartorg. Parkerade bilar ersätts då av olika tillfälliga torgmöblemang och urnor med grönska och blommor. 2024 var torget möblerat med flera extra bänkar under trädraden i öster, extra cykelställ samt terrasserade sittytter likt trälådor lagda ovanpå varandra.



Större delen av området utgörs av en parkeringsplats. På bilden har det årligen återkommande sommartorget ställts i ordning och ersatt bilarna för några månader. I bakgrunden framför Oceanen skymtar den trottoar som binder ihop Allmänna vägen med Bangatan och övriga torget.

Markbeläggning

Området är till allra största del asfalterat, såväl parkeringsplats som gångstråk. Undantaget är ytan under trädraden i öster som består av en smal gräsremsa. Refuger och gångstråk avgränsas från parkeringsytan och intilliggande vägar med kantsten av granit.

Belysning

Under träden i områdets östra del står två belysningsstolpar av den modell som togs fram till jubileumsutställningen 1923. Gjutjärnsstolpe med rektangulär fot och kupolformat glas överst. I plangränsen åt söder finns två ledningshängda gatlampor. Ena fästet sitter i Oceanens gavel och det andra i en stolpe i områdets nordvästra hörn.

Murar

Områdets avgränsas i öster av en låg stenmur i granit. Muren är uppförd med hela tuktade granitblock placerade stående intill varandra i en lång sammanhängande rad.

Bebyggelse

Inom området finns två kioskbyggnader, båda uppförda runt 1965, den ena som gatukök, den andra som Pressbyrå. Även den senare är idag gatukök/servering. Byggnaderna är orienterade med entré mot Karl Johansgatan och vänder sig därmed bort från torget och övriga arbetsområdet.

Den västra kiosken är något mindre än den östra med rektangulär grundform, gulmålad stående träpanel och flackt tak som skjuter ut över entrédörren. Mot kioskens södra och västra fasader finns träbänkar.

Den östra kiosken har samma rektangulära grundformen med en utbyggnad åt öster i bakkant. Fasaden består av grönmålad stående träpanel. Taket är flackt och något mindre utskjutande över entrépartiet jämfört med den gula kiosken. Mot Karl Johansgatan finns även en liten uteservering på ett uppbyggt trädäck som tar upp marklutningen framför kioskbyggnaden.



Våren 2025. De två kioskbyggnaderna på torget uppfördes båda runt 1965. Den större gröna som Pressbyrå med offentlig toalett i delen mot väster och den mindre gula som korvkiosk. Båda byggnaderna rymmer idag matserveringar.

Trädrad med lind (1960-tal)
Stenmur (2010)



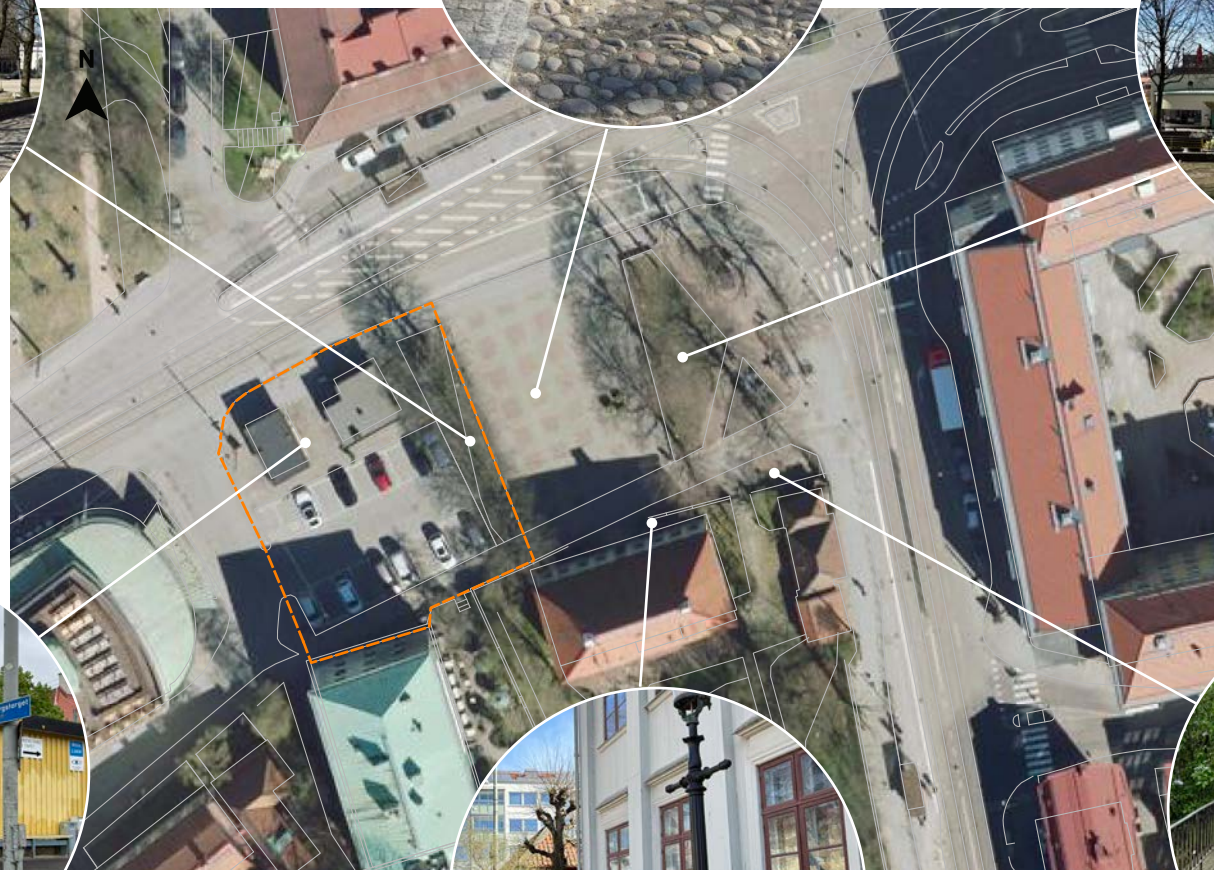
Rutmönster med smågatsten och kullersten (1960-tal)



Lind och gräsmatta (1960-tal)
Stenmur (2010)



Grafik som visar Stigbergstorgets fysiska beståndsdelar samt årtal när de kom på plats.



Kioskbyggnader (1964-65)



Murar i Fjärässten (1933)



Kullersten (1930-tal)

Siktlinjer och vyer

Från Stigbergstorgets krön finns två långa siktlinjer åt söder och väster som följer Bangatan och Karl Johansgatan förbi torget och långt därbortom. Särskilt Karl Johansgatan bjuder på en spektakulär vy åt väster på grund av nivåskillnaden. Planområdets placering i torgets nedre västra del gör att det hamnar vid sidan av platsens i övrigt långa siktlinjer. Även torgets lutning från öster ner mot väster ger speciella siktförhållanden. Siktlinjer in mot planområdet från väst och nordväst har därför lite kortare avstånd.

Studerade siktlinjer och vyer

I samband med kulturmiljöutredningen har sju relevanta siktlinjer och vyer identifierats. Valet av siktlinjer och vyer har utgått från sådana platser i planområdet som har ett särskilt kulturhistoriskt värde för staden och riksintresset i sin helhet, samt från sådana platser i området där förändringar inom planområdet kan få särskilda effekter.

De relevanta siktlinjerna redovisas i bild och karta i kulturmiljöanalysen. Inför kommande konsekvensbedömning kommer fotomontage utifrån valda siktlinjer att tas fram som en del i bedömningen.

1. Allmänna vägen mot nordost från korsningen med Delawaregatan.
2. Från Gathenhielmiska husets entré mot älven i nordväst.
3. Från refug övergångsställe dels mot Karl Johansgatan, dels över torget mot Allmänna vägen. Från Gamla varvsgatan mot Stigbergstorget.
4. Från Bläsgatan mot Allmänna vägen.
5. Från Sjöfartsmuseet över planområdet mot Masthuggskyrkan.
6. Från Karl Johansgatan mot korsningen med Bangatan.
7. Från torgets östra del mot planområdet i väster.





Från Allmänna vägen över Stigbergstorget och vidare mot Stigbergssliden. Det obebyggda torget möjliggör en fortsatt siktlinje över torget, så att Allmänna vägens historiska sträckning vidare in mot staden Göteborg fortfarande kan upplevas och förstås.



Siktlinje från Gathenhiemska husets entré över torget mot Gamla varvsparken och Sjöfartsmuseet i nordväst. Mellan Sjöfartsmuseet och bostadsbebyggelsen skymtar fortfarande Göta älv. Kioskbyggnadernas låga skala gör den visuella kontakten med älven över torget möjlig. Kontakten med älven tydliggör områdets och stadsdelens historiska koppling till sjöfarts- och varvsverksamhet, och är av vikt för läsbarheten av områdets kulturhistoriska sammanhang.



Vy mot sydväst från krönet där Karl Johansgatan möter Bangatan. Från krönet ges en mycket tydlig vy över gatans sträckning som huvudled i det riksintressanta och regelbundna planmönstret enligt 1878-års stadsplan. Från samma punkt syns även Allmänna vägens svängda dragning och en del av den oregelbundet placerade 1700-talsbebyggelsen, över det obebyggda torget, vilken tydligt kontrasterar mot rutnätsplanens rätvinkliga form. Vyn illustrerar tydligt skillnaden mellan stadsdelens äldre organiskt framväxta struktur och den planerade stadens strama form.



Siktlinje längs Bläsgatan i riktning mot Stigbergstorget. Mellan torgets två tidigfunktionalistiska byggnader skymtar en del av den oreglerade 1700-talsbebyggelsen längs Allmänna vägen. Gathenhiemska parkens grönska bildar en grön fond, och sluter rummet kring torget bakom bebyggelsen.



Vy från Sjöfartsmuseet och Gamla varvsparken över Stigbergstorget med Masthuggskyrkan i bakgrunden. Vyn ger möjlighet att uppleva flera av områdets riksintressanta uttryck och områdets stora tidsdjup samlat. Vid sidan av Masthuggskyrkan syns även Gathenhielmska huset och de två tidigfunktionalistiska byggnaderna Oceanen och Kaparen. Bakom dessa bildar Gathenhielmska parkens träd en grön fond. Såväl Masthuggskyrkan, Gamla varvsparken och Sjöfartsmuseet utgör symboler och viktiga landmärken för sjöfarten, samt utgör uttryck för riksintresset.



Vy från Sjöfartsmuseet och Gamla varvsparken över Stigbergstorget med Masthuggskyrkan i bakgrunden. Vyn ger möjlighet att uppleva flera av områdets riksintressanta uttryck och områdets stora tidsdjup samlat. Vid sidan av Masthuggskyrkan syns även Gathenhielmska huset och de två tidigfunktionalistiska byggnaderna Oceanen och Kaparen. Bakom dessa bildar Gathenhielmska parkens träd en grön fond. Såväl Masthuggskyrkan, Gamla varvsparken och Sjöfartsmuseet utgör symboler och viktiga landmärken för sjöfarten, samt utgör uttryck för riksintresset.



Siktlinje längs Karl Johansgatan mot gatans krön och korsning med Bangatan. På krönet bryter bebyggelsen norr om Stigbergsliden Karl Johansgatans raka linje och sluter delvis rumsligheten Gatans avslut leder istället blicken in till torget som skymtar till höger. Den raka gatans avslut tydliggör 1878-års rätvinkliga stadsplan såväl som dess gräns och markerar på ett tydligt sätt Stigbergstorgets form och avgränsning norrut. Till höger syns även hur bebyggelsens skala trappas ner mot Stigbergstorget där den följer den branta topografin.

Kulturhistoriskt värde

I detta kapitel redogörs för de kulturhistoriska värden som identifierats i utredningen och ska ligga till grund för det fortsatta planarbetet. Först presenteras de kulturhistoriska sammanhang och berättelser som synliggörs inom och i anslutning till planområdet. Därpå följer en precisering av riksintressets uttryck som är av relevans för området och bedöms kunna påverkas av detaljplanens genomförande, följt av en illustration av de vyer och siktlinjer som är av särskild betydelse för riksintresset. Därefter presenteras en sammanfattad punktlista över områdets kulturhistoriska värdefulla uttryck, dels med koppling till riksintresset, dels för övriga kulturhistoriska värden. Punktlistans uttryck illustreras och förtydligas slutligen i en karta.

Kulturhistoriskt sammanhang

Med begreppet kulturhistoriskt sammanhang åsyftas ett "visst identifierat och avgränsat historiskt utvecklingsförlopp med ingående verksamheter eller aktiviteter som på olika sätt haft en präglade inverkan på en viss företeelse. En företeelses kulturhistoriska sammanhang och uttrycken för detta bildar utgångspunkter för bedömning av dess kulturhistoriska värden. Flera olika kulturhistoriska sammanhang kan tillskrivas en och samma företeelse." (Riksantikvarieämbetet).

Såväl Stigbergstorget som dess omgivande bebyggelse speglar flera århundraden av stadens historia med stark anknytning till Göteborg som sjöfartsstad. Platsen har stora upplevelsevärden kopplade till dess mångfacetterade historiska uttryck och platsens öppna ytor som kopplar samman och möjliggör upplevelsen av dessa. Torget utgör en entré till Majorna från staden och samtidigt en knutpunkt där flera kommunikationsstråk sammanstrålar.

Inom utredningsområdet framträder tre olika kulturhistoriska sammanhang:

1700-talet och tiden dessförinnan

Gathenhielmska huset, med trädgård och flera mindre byggnader utgör tillsammans med den ålderdomliga trähusbebyggelsen längs Allmänna vägen och Pölgatan en särpräglad miljö som gör det möjligt att få en glimt av 1700-talets förstadsmiljö och tiden då skeppsvarv och sjöfart präglade området. Allmänna vägens krokiga sträckning, präglad av de topografiska förutsättningarna ger en tydlig förståelse för var äldre tiders vägsträckningar förlades. Det obebbyggda Stigbergstorget möjliggör fortsatt en förståelse för hur vägsträckningen historiskt passerat på tvären över dagens torgyta vidare mot Stigbergsliden och in mot den historiska stadskärnan.

1800-talets inkorporering i Göteborgs stad och stadsplanering

Stigbergstorget både avgränsas och har getts sin form av 1878 års stadsplan som kom till i samband med att Majorna inkorporerades i Göteborgs stad. Karl Johansgatans och Bangatans breda och rätvinkliga gaturum ramar in torget och ger både vyer och siktlinjer mot och från torget. Den rätvinkliga gatustrukturen och den öppna torgytan överlagrar stadsdelens mer ålderdomliga historia, men utgör också en tidstypisk årsring som tydligt visar stadsdelens förvandling från en oregerad förstad till en stadsdel i Göteborg.

1900-talet och modernismen

Gamla varvsparken som anläggs på platsen för Gamla varvet i början av 1900-talet tydliggör idag vart varvet

låg. Sedan Sjöfartsmuseet uppförts i parkens nedre del utgör park och museum en tydlig koppling till Göteborgs historia som varvs- och sjöfartsstad.

Även om nya stadsplaner togs fram för Stigbergstorget och dess omgivning mellan 1930- till 1950-talen



Från porten på en av Allmänna vägens 1700-talsbyggnader syns Stigbergstorgets modernistiska bebyggelse bortanför den grönskande förträdgården. Till vänster Kaparen / Pizzeria Morenos rundade hörn, mitt i bild de två kioskerna och planområdet och bortanför dessa "Benganshuset".

med förslag på nya kvartersbildningar och gatudragningar kom gaturegleringen och strukturen från 1878-års stadsplan att bevaras. I stället anpassades den nya modernistiska bebyggelsen till den gamla stadsplanen och den äldre bebyggelsens skala och volym samtidigt som den äldsta bebyggelsen skyddades i Gathenhielmska reservatet. Oceanen och biograf Kaparen utgör viktiga uttryck för den tidiga funktionalistiska arkitekturen i Göteborg.

I samband med biograf Kaparens uppförande i slutet av 1930-talet rivs en träbyggnad längs Allmänna vägens norra sida vilket möjliggör att Stigbergstorget till slut får den form som planlades 1878.

Dagens torgyta bär på en tydlig prägel av den sena modernismen, där såväl de två träraderna som den rutmönstrade stenbeläggningen tar upp 1700-talsbyggnadens symmetriska fasaduttryck och utgör tydliga inslag av 1960-talets tankar kring att utforma en torgmiljö med hänsyn tagen till den äldre bebyggelsen. Samtidigt har dagens uppdelade utformning av torget lett till att Allmänna vägens tidigare dragning diagonalt över torget tagits bort och det historiska sambandet med fortsättningen genom Stigbergsgliden blivit svårare att uppfatta.

Av de objekt som finns inom utvecklingsområdet är det de äldre lyktstolparna och de två kioskerna som kan sägas ha ett visst kulturhistoriskt värde. Platsen som sådan utgör dock en viktig del i torgets öppna yta som möjliggör flera viktiga siktlinjer.

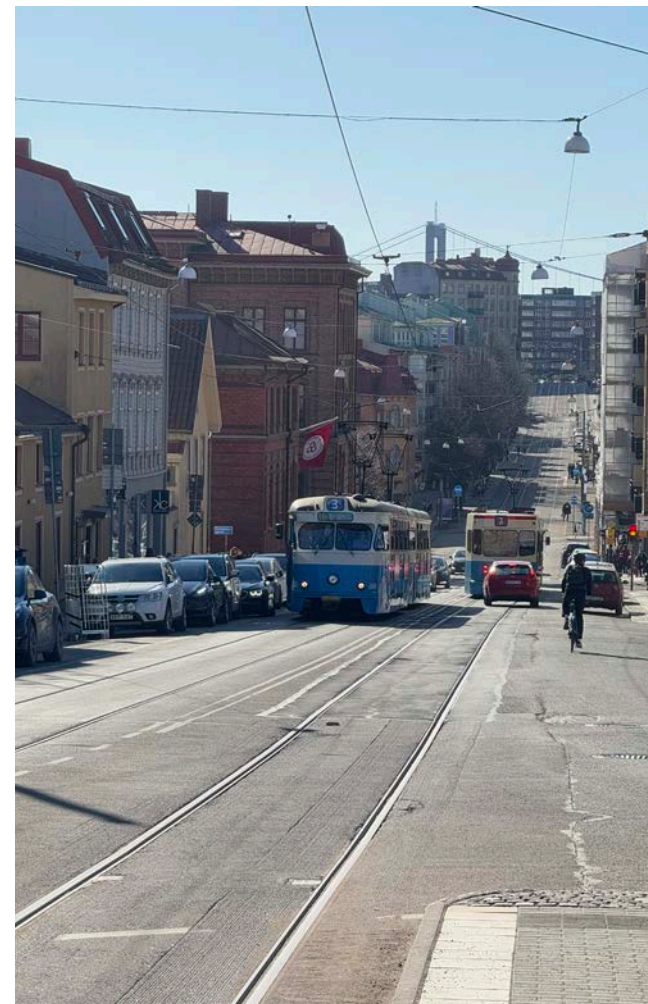
Riksintressanta uttryck med relevans för planområdet

Aktuellt planområde ligger delvis inom riksintresset Majorna - Kungsladugård - Sandarna [O 2:2]. Den riksintressanta berättelsen inbegriper dels förstaden Majornas framväxt i anslutning till sjöfarten, under 1600-, 1700- och 1800-talen. Dels ingår även i riksintresset stadsdelens historia efter inkorporeringen i Göteborgs stad 1868 och stadsdelens vidare utveckling som främst arbetarstadsdel.

Nedan görs en precisering i punktform av vilka fysiska uttryck med relevans för utvecklingsområdet som kan kopplas till den av Riksantikvarieämbetet beslutade riksintressebeskrivningen. Preciseringen är en tolkning utifrån riksintressebeskrivningen och en uttolkning av riksintressets kulturhistoriska innehåll som Göteborgs stad har tagit fram. Den beslutade riksintressebeskrivningen är en kortfattad sammanställning av de riksintressanta värdena, och beskriver främst enskilda objekt. Preciseringen nedan är en tolkning av de kulturhistoriska sammanhang som riksintressets uttryck är del av. Det är dock länsstyrelsen som slutligen ansvarar för uttolkningen av riksintresset.

"Även gamla färdleder till platsen, bevarade i nutida gatusträckningar: Slottsskogsgatan som utgör den medeltida förbindelsen med inlandet och Allmänna Vägen från Göteborg, vilka tidigare sammanlöp- te i den nu avsnörda Klippgatan med slutpunkt vid färjeläget, varifrån förbindelse med Hisingen upprätt- hållits sedan urminnes tider till 1967."

- Allmänna vägens ålderdomliga och organiskt framväxta sträckning från Stigbergstorget som



Karl Johansgatan mot väster. Gatans rätvinkliga gatusträckning enligt 1878-års stadsplan i kombination med områdets topografi bjuder på en lång siktlinje från Stigbergstorget mot väster, -den så kallade "Hängmattan".

kontrasterar mot det rätvinkliga gatunätet från 1878 års stadsplan.

- Den fortsatt fria siktlinjen över Stigbergstorget som möjliggör förståelsen för den gamla vägsträckningens diagonala dragning över Stigbergstorget och dess fortsättning i Stigbergsliden.

”Uttryck för sjöfart och industri och dess utveckling genom tiderna. Masthuggskyrkan och Sjöfartsmuseet som symboler för sjöfararnas Göteborg, parken som tillhört det nu försvunna Gamla Varvet och ovanför Svenska Amerikalinjens kaj med byggnader. Rester av egendomen Gamla Reparebanan med Gathenhjelmska huset, som visar en karolinsk högreståndsbbyggnad av trä, och dess trädgård samt repslagarbanans norra ända”

- Sjöfartsmuseet som monumental byggnad med resterna av Gamla varvsparken som förgrund mot Karl Johansgatan visar på platsens långa historia med varvs- och sjöfartsverksamhet.
- Masthuggskyrkan som landmärke och symbol för sjöfartsstaden Göteborg och vars synlighet från Stigbergstorget och Gamla varvsparken utgör ett viktigt visuellt samband för förståelsen av platsens sjöfartshistoria.
- Gathenhjelmska huset med entré mot Stigbergstorget och dess parkliknande trädgård med tillhörande byggnader visar på en välbevarad högreståndsmiljö från 1700-talet.
- Bangatans sträckning som markör för den gamla repslagarbanans placering visar på områdets koppling till varvs- och sjöfartsverksamhet.

”Kvarvarande delar av den oreglerade träbebyggelsen i förstaden Majorna, främst vid Allmänna Vägens östra del - bland annat ett par större gårdsanläggningar för 1800-talets kaptener och redare, Gathenhjelmska Kulturresevatets oansenligare 1700-talsbebyggelse”

- småskaliga trähusbebyggelsen på bägge sidor om Allmänna vägen och kring Pölgatan med oregelbunden placering till gatan visar på bebyggelsens organiska framväxt innan den första stadsplanens tillkomst 1878.

”Det regelbundna planmönstret enligt 1878 års plan med den nya huvudleden Karl Johansgatan och slutna kvarter med unik landshövdingehusmiljö från alla stilepoker (omkring 1880-1940) samt enstaka högre stenhus”

- Stigbergstorgets rektangulära öppna yta avgränsad av Karl Johansgatans och Bangatans rätvinkliga gatusträckningar mot norr och mot öster är tydliga uttryck för 1878-års stadsplan..

Siktlinjer och vyer av särskild betydelse för riksintresset

Vyerna syftar till att fånga upplevelsen av kulturmiljön och de uttryck som är kopplade till riksintresset samt skildra de beroenden, visuella samband och sammanhang som är kopplade till läsbarheten av densamma. Valet av vyer och visuella samband har utgått från sådana platser inom och strax utanför planområdet där förändringar kan påverka upplevelsen och sammanhang som är viktiga för förståelsen av riksintresset. Samtliga vyer/siktlinjer har därför viss betydelse för riksintresset och stadsmiljön i sin helhet. Av de studerade sju siktlinjerna bedöms sex vara särskilt betydelsefulla för riksintresset, se karta.

Följande vyer och visuella samband bedöms vara särskilt betydelsefulla för riksintresset:

1. Allmänna vägen mot nordost från korsningen med Delawaregatan.
2. Från Gathenhielmska husets entré mot älven i nordväst.
3. Från refug övergångsställe dels mot Karl Johansgatan, dels över torget mot Allmänna vägen. Från Gamla varvgatan mot Stigbergstorget.
4. Från Sjöfartsmuseet över planområdet mot Masthuggskyrkan.
5. Från Karl Johansgatan mot korsningen med Bangatan.
6. Från torgets östra del mot planområdet i väster.



Plangränsen är preliminär.

Lista över kulturhistoriska värden och värdebärande egenskaper

De kulturhistoriska värdena som identifierats inom utredningsområdet, i relation till för platsen relevanta kulturhistoriska sammanhang beskrivs kortfattat nedan. De tre kulturhistoriska sammanhangen 1700-talet och tiden innan samt 1800-talets inkorporering i Göteborgs stad och stadsplanering sammanfaller tydligt med riksintressets uttryck (se rödstreckad markering). Det gör även Gamla varvsparken och Sjöfartsmuseet som tillkommer på 1910- respektive 1930-talet.

Gathenhielmska huset och tillhörande mindre byggnader på fastigheten är också skyddade som byggnadsminnen enligt KML. Den modernistiska bebyggelse som tillkommer efter Sjöfartsmuseet bland annat Oceanen och biografen Kaparen, bedöms inte utgöra delar av riksintressets uttryck, men består av värden och kvaliteter som omfattas av Plan- och bygglagens krav på allmän hänsyn samt utgör intressanta delar i staden Göteborgs sentida utveckling.

Större delen av utredningsområdet bedöms utgöra ett sådant bebyggelseområde som är särskilt värdefullt från kulturhistorisk synpunkt så som det avses i PBL 8 kap. 13 §. Bedömningen avser utöver bebyggelsen skyddad som byggnadsminne enligt kulturmiljölagen även bebyggelsen längs Allmänna vägen, samt byggnaderna Oceanen, Kaparen, Sjöfartsmuseet, Sjömanstornet och Sjömanskyrkan.

Utöver bebyggelsen bedöms Stigbergstorget utgöra en sådan allmän plats som är särskilt värdefull från kulturhistorisk synpunkt så som det avses i PBL 8 kap. 13 §. Bedömningen avser torgytan i sin helhet mellan Bangatan och Karl Johansgatan fram till fasad mot Gathenhielmska huset, Oceanen och Kaparen.

1700-talet och tiden innan

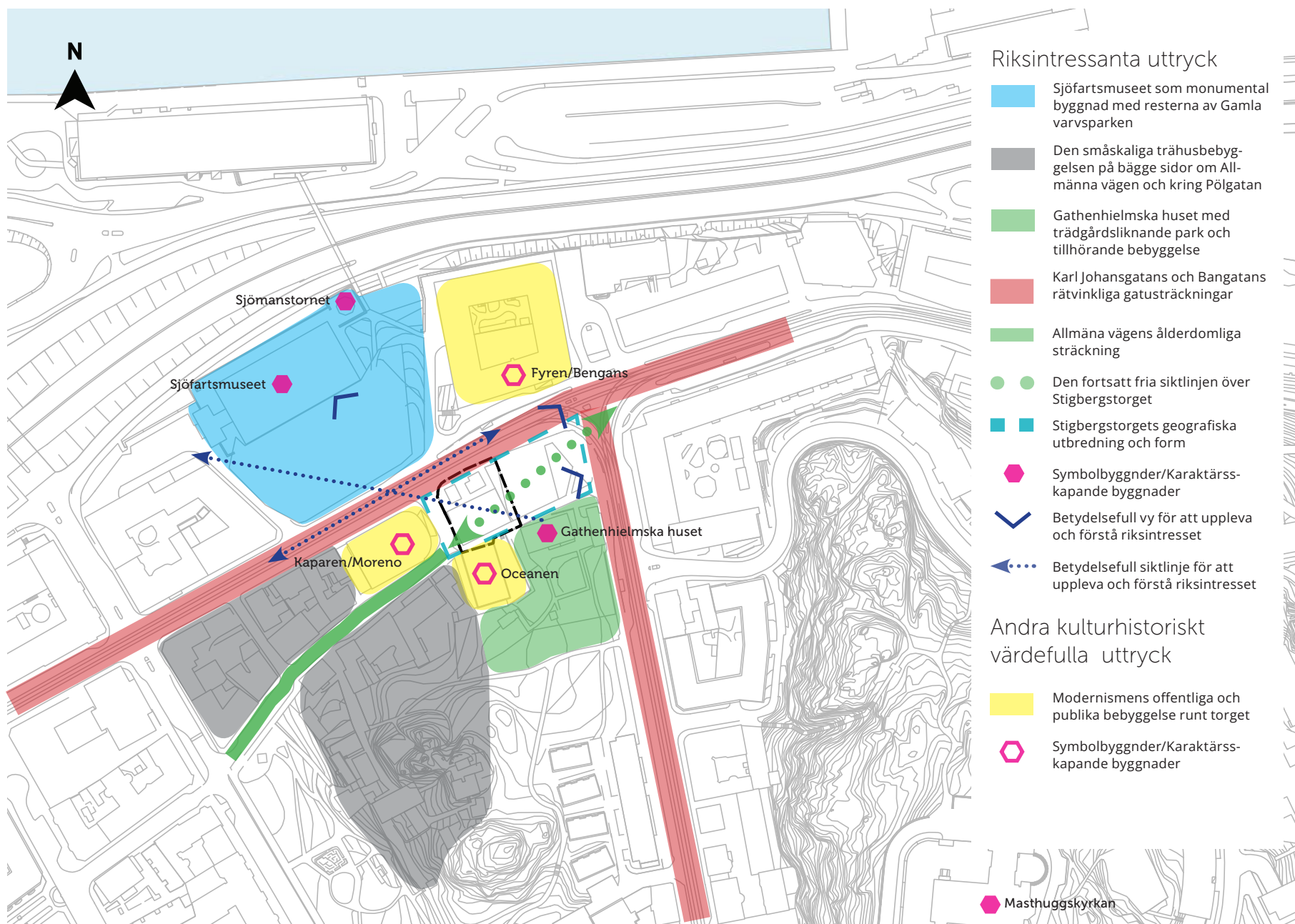
- Allmänna vägens bevarade och organiskt framväxta sträckning från väster upp till Stigbergstorget, kantad av 1700-talets lägre träbebyggelse med oregelbunden placering i förhållande till gatan är viktiga för läsbarheten av såväl den gamla landsvägens sträckning som stadsdelens historia som förstad.
- Den fortsatt öppna kopplingen med siktlinje över Stigbergstorget i riktning mot Stigbergsliden, som utgör Allmänna vägens historiska fortsättning in mot Göteborg, är viktig för förståelsen av platsens äldre historia före stadsplanen 1878. Den ger fortsatt en möjlighet att uppleva och förstå den äldre landsvägens sträckning över torget.
- Gathenhielmska huset med trädgårdsliknande park och entré mot Stigbergstorget är karaktäristisk för 1700-talets högre ståndsbebyggelse. Tillsammans med den enklare samtida bebyggelsen i området visar den på befolkningens skilda levnadsvillkor. Byggnaden har också en stark koppling till platsens varvs- och sjöfartshistoria.

1800-talets inkorporering i Göteborgs stad och stadsplanering

- 1878-års stadsplan återspeglas i såväl Karl Johansgatan och Bangatans långa och raka dragningar och det rutnät som anslutande gator och kvarter skapar liksom i Stigbergstorgets geografiska utbredning och dess form. Torgets öppna och rektangulära yta avgränsas på två sidor av de båda huvudgatorna och på övriga två av Gathenhielmska huset, Oceanen och Kaparen. Såväl gaturummet som torgytan är viktiga för förståelsen av stadsplanen från 1878 och stadsdelens inkorporering med Göteborgs stad.

1900-talet och modernismen

- Sjöfartsmuseet och Gamla varvsparken berättar om platsens månghundraåriga historia som varvs- och sjöfartsstad. Sjöfartsmuseet utgör även en arkitektoniskt viktig byggnad, dels som landmärke från vattnet, men dels också tillsammans med parken som en av Stigbergstorgets många årsringar som möjliggör läsbarheten av platsens mångskiftande historia.
- Tidstypiska och uttrycksfulla byggnader som Oceanografiska institutet och biograferna Kaparen och Fyren (idag Pizzeria Moreno och Bengans) utgör viktiga uttryck för den funktionalistiska och modernistiska arkitekturen i Göteborg. Byggnaderna fungerar också rumsskapande och ramar in torget.
- Stigbergstorgets utformning med tydlig prägel av den sena modernismen och 1960-talets tankar kring utformning av torgmiljön med hänsyn till Gathenhielmska huset som monumental byggnad med fri siktlinje mot byggnaden.



Riksintressanta uttryck

- Sjöfartsmuseet som monumental byggnad med resterna av Gamla varvsparken
- Den småskaliga trähusbebyggelsen på bägge sidor om Allmänna vägen och kring Pölgatan
- Gathenhielmska huset med trädgårdsliknande park och tillhörande bebyggelse
- Karl Johansgatans och Bangatans rätvinkliga gatusträckningar
- Allmänna vägens ålderdomliga sträckning
- Den fortsatta fria siktlinjen över Stigbergstorget
- Stigbergstorgets geografiska utbredning och form
- ⬠ Symbolbyggnader/Karaktärskapande byggnader
- ∠ Betydelsefull vy för att uppleva och förstå riksintresset
- ⋯ Betydelsefull siktlinje för att uppleva och förstå riksintresset

Andra kulturhistoriskt värdefulla uttryck

- Modernismens offentliga och publika bebyggelse runt torget
- ⬠ Symbolbyggnader/Karaktärskapande byggnader

⬠ Masthuggskyrkan

Kartan illustrerar samtliga kulturhistoriska värden inom och i direkt anslutning till utredningsområdet. Svart streckad linje markerar preliminärt planområde.

Kritiska punkter

Följande punkter och aspekter har utifrån kulturmiljöutredningens innehåll tillsammans med de tidigare listade kulturhistoriska värdena bedömts som kritiska för det kommande planarbetet.

- Den fortsatt bevarade siktlinjen från Allmänna vägen över Stigbergstorget mot Stigbergsliden vilken fortsatt möjliggör upplevelsen och förståelsen av den gamla landsvägens historiska sträckning och fortsättning in mot Göteborg. Potential finns att förstärka läsbarheten vid åtgärder på torget.
- Byggnadsminnet Gathenhielmska huset med tillhörande trädgård och mindre byggnader är av särskild betydelse för förståelsen av platsens bebyggelse, funktion och roll i 1700-talets förstadsmiljö samt med tydlig entré mot torgets södra gräns.
- Siktlinjer över den öppna torgytan tillsammans med den visuella kopplingen mellan Gathenhielmska husets entré och älven.
- Torgets karaktäristiska form med ursprung i 1878 års stadsplan samt torget som en öppen offentlig plats, endast bebyggd i utkanten med mindre kioskbyggnader, med en tydlig rumslighet bildad av Karl Johansgatan och Bangatans rätvinkliga sträckningar och de omkringliggande byggnaderna.
- Möjligheten att fortsatt se och uppleva Sjöfartsmuseet och Gamla varvsparken från torget, och vice versa, för att fortsatt kunna uppleva och förstå Stigbergstorgets många årsringar och historia.
- Modernismens kulturhistoriskt värdefulla bebyggelse på och runtom torget, till exempel Oceanen och Kaparen/Pizzeria Moreno, som vittnar om torgets utveckling och funktioner under 1900-talet.
- Gestaltning och placering av ny byggnad på torget måste ske med stor hänsyn tagen till platsens kulturhistoriska värden och utpekade uttryck för riksintresset.

Dagens siktlinje från Allmänna vägen över torget mot Stigbergsliden är värdefull för möjligheten att avläsa den Gamla landsvägens historiska fortsättning in mot Göteborg.



Källförteckning

Skriftliga källor

Biograf Kaparen - Antikvariskt utlåtande avseende om- och tillbyggnad. Lindholm restaurering AB, 2020

Det forna Majorna i prd och bild / Axel Rosén - 1940

Gatenhielmska trädgården - Antikvarisk förundersökning. Antiquum AB, 2016

Kulturhistoriskt värdefull bebyggelse i Göteborg Ett program för bevarande Del 1. Göteborgs stad, 1999

Kulturmiljöanalys Lindholmsförbindelsen, bilaga till miljökonsekvensbeskrivningen, Järnvägsplan. Göteborg: Exploateringsförvaltningen Göteborgs stad, 2025

Kulturmiljöunderlag Bangatan 10 m fl. Antiquum AB, 2015

Kulturmiljövårdens riksintressen inom centrala Göteborg, Antikvariskt planeringsunderlag. Göteborgs stad, 2020

Lindholmsförbindelsen. Kulturhistorisk värdering av träd inom sträckningen Linnéplatsen till Lindholmen. Göteborgs stadsmuseum, Kulturmiljörapport 2024:08, 2025.

Majornas historia : krig och oxar, sill och socker : nedslag i uthamnen Majornas historia fram till 1920 / Per Hallén - 2007

Majorna : en resa genom fem sekel / Gösta Carlson.. - 2014

Riksintressen för kulturmiljövården – Västra Götalands län (O), Riksantikvarieämbetet, 2022-11-09

Shell Djurgårdsplatsen - Antikvarisk förundersökning. White, 2024

Sjöfartsmuseet - Kulturmiljöunderlag och varsamhetsplan. Lindholm restaurering AB, 2017

Översiktsplan för Göteborg, Göteborgs stad 2021

Översiktsplan för Göteborg, Vägledning för riksintressen för kulturmiljövården, Göteborgs stad 2021

Arkiv och övriga handlingar

Göteborgs stad
-Äldre stadsplaner och detaljplaner

Göteborgs stadsmuseum
-Historiska foton

Lantmäteriet
- Historiska kartor

Regionmuseet
- Historiska kartor

Digitala källor

Fornsök - webbtjänst för Riksantikvarieämbetets Kulturmiljöregister
<https://app.raa.se/open/fornsok/>

Bebyggelseregistret, Riksantikvarieämbetet
<https://app.raa.se/open/bebyggelse/>

